

Varför dör våra älgar?

Rapport om älgar undersökta på SVA under 2012–2013

Torsten Mörner, Aleksija Neimanis, Caroline Bröjer, Erik Ågren, Jonas Malmsten, Lena Rangstrup-Christensen, Karin Bernodt, Henrik Uhlhorn.

Viltsektionen, Enhet för patologi och viltsjukdomar, Statens Veterinärmedicinska Anstalt, 751 89 Uppsala, vilt@sva.se

Inledning

Under sensommaren och tidig höst 2012 inkom flera rapporter om observationer i fält av många döda älgar inom ett par olika områden i Sverige, och då främst i Blekinge, östra Skåne och på Södertörn söder om Stockholm. Framför allt i Blekinge fick frågan stor massmedial uppmärksamhet och uttrycket "Älgdöden" florerade flitigt. Enligt en lokal uppskattning ska över 80 älgar ha dött i Blekinge under perioden januari till oktober 2012. Med anledning av detta intensifierade SVA under 2012 bevakningen av älg sjukdomar och avsatte speciella resurser för att få in så många hela älgar som möjligt för obduktion. SVA har också erhållit särskilda medel från Naturvårdsverket för att kunna transportera in hela älgar under 2013, och då främst älgar från Blekinge.

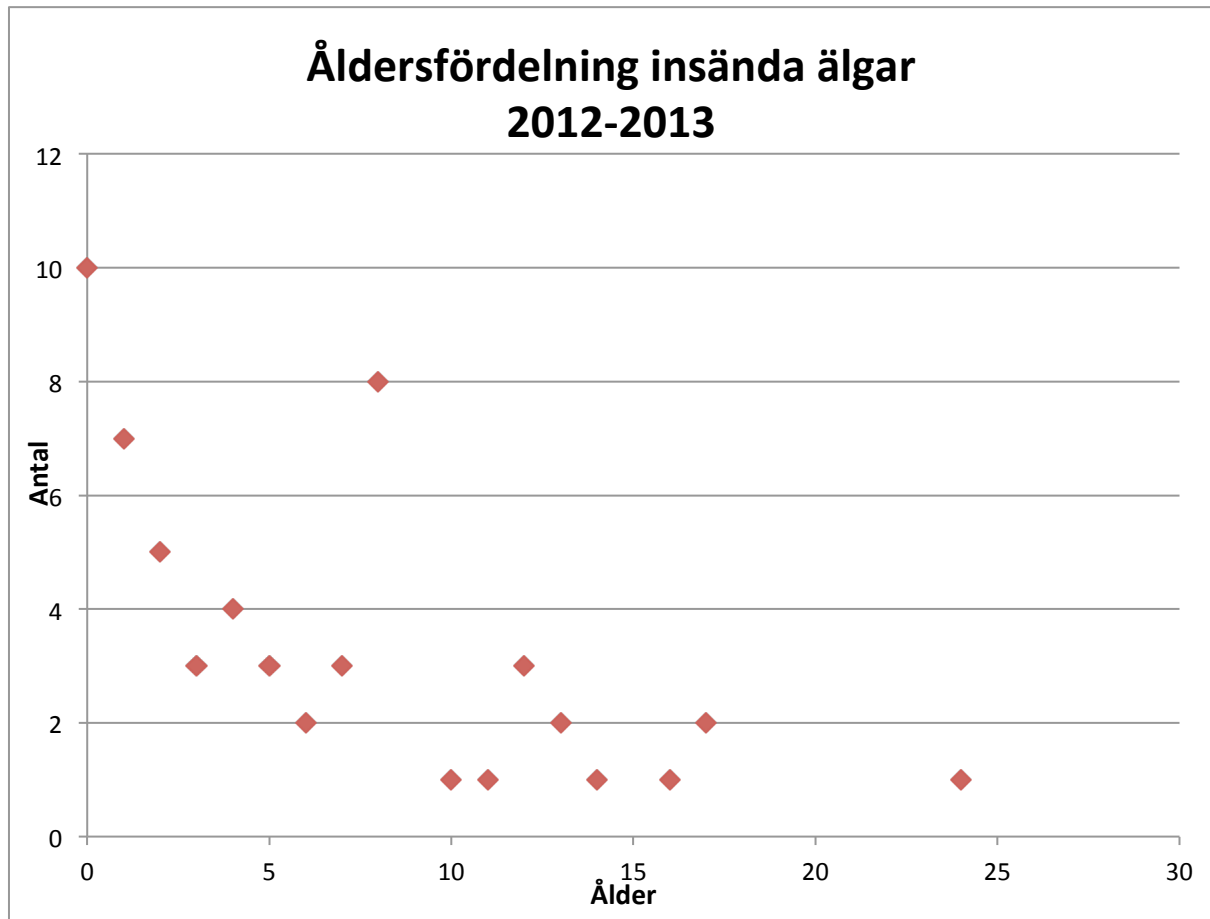
Denna rapport är en sammanställning av undersökningarna av de älgar som obducerats under perioden juli 2012 till februari 2013 och en redovisning av fastställda sjukdomar och dödsorsaker.

Material och resultat

Från början av juli 2012 till och med mitten på februari 2013 undersöktes 52 hela älgkroppar på SVA. Huvuddelen av älgarna kom från Stockholm, Uppsala och Södermanlands län. En utförligare redovisning varifrån älgarna skickades in redovisas i tabellen nedan.

Län	Antal älgar
<i>Stockholm</i>	11
<i>Uppsala</i>	7
<i>Södermanland</i>	11
<i>Östergötland</i>	2
<i>Jönköping</i>	1
<i>Kronoberg</i>	1
<i>Kalmar</i>	3
<i>Blekinge</i>	1
<i>Skåne</i>	3
<i>Göteborg/Bohuslän</i>	2
<i>Örebro</i>	3
<i>Västmanland</i>	3
<i>Dalarna</i>	4

Könsfördelningen var 30 kor och 22 tjurar. Åldersfördelningen var 10 kalvar (19%), 31 älgar mellan 1 och 10 år gamla (60%), samt 11 älgar (21%) äldre än 10 år. Noterbart är att en älg var 24 år gammal, vilket är bland de äldsta älgar som har undersökts. En detaljerad redovisning av åldersfördelningen redovisas i nedanstående tabell.



Näringsstillståndet hos de insända älgarna var 10 stycken i medelgott hull (19 %), 17 älgar var i mindre god kondition (33 %), och 25 stycken var utmärklade (48 %).

Diskussion

Att huvuddelen av de insända älgarna kom från Stockholms, Uppsala och Södermanlands län kan förklaras med att det är kortare transportväg till SVA och därför enklare och billigare att transportera in en hel älgkropp. Från Södertörn skickades fem hela älgar in. Från Blekinge och östra Skåne där frågan uppmärksammats mycket, kom rapporter om ett flertal döda älgar som påträffats men många av dessa var i så föruttnat tillstånd att det inte bedömdes som meningsfullt att transportera dem till SVA för obduktion. Endast tre älgar kom in till SVA för obduktion och en älg obducerades i fält under den intensifierade övervakningsperioden.

En grov indelning av olika dödsorsaker eller sjukdom hos de insända älgarna redovisas nedan i tabellen.

Diagnos	Antal	Procent	Antal utmärklade	Procent utmärklade
Bakteriell infektion	11	21%	7	64%
Parasitinfektion mage-tarm	11	21%	7	64%
Trauma	10	19%	3	30%
Hög ålder	4	8%	3	75%
Utmärbling/avmagring utan fastställd orsak	4*	8%	3	75%
Tumör	3	6%	1	33%
Hudinflammation	3	6%	0	0%
Virus infektion	1	2%	0	0%
Övriga diagnoser	5**	9%	1	20%
Total	52	100%	25	48%

*inklusive en älgkalv, en älg som avlivades pga avmagring (inte utmärklad) och en utmärklad älg som saknades organen från bröstkorgen och var kraftigt föruttnad

**inklusive tre älgar med ospecifik tarminflammation, en älg med osteoporos och en som var 'olämpligt material, ätit på efter den dog, avblodad'

Hälften av de undersökta älgarna under perioden hade som huvuddiagnos någon typ av allmäninfektion orsakad av bakterier eller parasiter. Av 1 750 älgar, var 1 605 hela eller delar av djur som obducerades på SVA under perioden 1986-2008. I denna tidigare undersökning finns sjukdomar, dödsorsaker samt andra anledningar till att de undersöktes på SVA redovisade (Mörner, Viltsjukdomar, 2011). I denna sammanställning redovisas diagnoserna för älg enligt följande: infektioner med virus/bakterier i 27 % av fallen, infektioner med parasiter i 10 % av fallen, utmärbling i 7 % av fallen, yttre våld/trauma i 10 %, samt tumörer i 10 % av fallen. Materialet i den tidigare sammanställningen skiljer sig något från materialet i den senaste undersökningen bland annat eftersom det äldre materialet även inkluderar prover från till synes friska älgar som skjutits under jakt.

I sammanställningen från årets undersökning kan man notera att antalet älgar som dött till följd av någon typ av infektion med bakterier eller parasiter är högre än vad som rapporterades från perioden 1986-2008 då denna siffra var 39 %. En skillnad mellan de olika materialen är också att i materialet 1986 till 2008 inkluderades alla allvarliga parasitangrepp i denna grupp. Huvuddelen av dessa parasitangrepp var infektion med hjärnhinnemask, något som vi inte påvisade i årets material. Däremot har vi noterat kraftiga angrepp av löpmagsmask (*Ostertagia*) och piskmask (*Trichuris*) i blindtarmen, något som vi inte tidigare sett i denna omfattning på vilda älgar. Om dessa kraftiga angrepp är orsakade av den blöta sommaren och andra yttre omständigheter eller av andra orsaker vet vi inte, men under 2013 specialstuderar SVA vilka inälvparasiter som finns hos våra älgar och vad det betyder för älgens hälsotillstånd.

I årets material är det totala antalet utmärglade älgar 48 %, vilket är högre än i tidigare undersökningar. Orsaken till detta är inte klarlagt, men det kan möjligen förklaras med att vi undersökte många gamla älgar med en ålder över 10 år och att vi undersökte självdöda älgar och älgar som avlivades i mycket dålig kondition. Lite mer förbryllande är att vi hade 3 utmärglade eller avmagrade älgar (6 %) där vi inte kunde hitta grundorsaken till utmärglingen. En av dessa var dock kraftigt föruttnad och saknade bröstorgan.

Sammanfattningsvis kan vi konstatera att sjukdoms och obduktionsbilden i materialet från 2012-2013 skiljer sig något från historiska data framför allt i form av en större andel älgar med allvarliga angrepp av mag-tarm-parasiter vilket också rapporteras från älgkalvar i Norge under samma period. Resultatet av obduktionerna indikerar starkt att det inte dykt upp något nytt sjukdomssyndrom som enskild orsak till ökad dödlighet hos älg, utan att sjukdomspanoramata omfattar många olika sjukdomar och dödsorsaker.

SVA arbetar vidare under 2013 och 2014 med att undersöka sjukdomar och dödsorsaker hos älgar för att bringa närmare klarhet i om det finns något nytt sjukdomsproblem hos denna viltart. Vi kommer också att tillsammans med Länsstyrelsen i Blekinge och Jägareförbundet arbeta med en fördjupad undersökning av älgstammen i Blekinge och varför älgarna dör där.