



Länsstyrelsen
Jämtlands län

Naturvårdsenheten

Beslut

Datum
2019-06-10

Diarienummer
218-4500-2019

Enligt sändlista

Beslut om licensjakt efter björn i Jämtlands län 2019

Beslut

Länsstyrelsen i Jämtlands län beslutar om licensjakt efter högst 100 björnar i Jämtlands län.

Länsstyrelsens beslutar att detta beslut ska gälla utan hinder av att det överklagas. Hur beslutet kan överklagas framgår av bilaga 1.

Villkor

NÄR FÅR JAKTEN BEDRIVAS?

Jakten får bedrivas från och med den 21 augusti 2019 till och med den 15 oktober 2019, eller den tidigare tidpunkt som jakten i respektive område avlyses.

HUR MÅNGA DJUR FÅR FÄLLAS?

Jakten omfattar högst 100 björnar fördelat på två huvudjaktområden i länet. Varje huvudjaktområde består av två delområden (bilaga 2 & 3).

VAR FÅR DJUREN FÄLLAS?

Område 1, söder om Europaväg 14 (E14)

Högst 40 björnar får fällas, varav maximalt 20 björnar får fällas inom område 1b.

Område 2 norr om Europaväg 14 (E14)

Högst 60 björnar får fällas, varav maximalt 30 björnar får fällas inom område 2b.

Delområden

Område 1a

Del av Härjedalens, Bergs och Åre kommuner som ligger norr om väg 501 och 502, väster om väg 84 mellan Linsell och Hedeviken, norr om väg 315 och väster om väg 316, E45 och väg 321, samt söder om E14.

Område 1b

De delar av länet som är belägna söder om E14 och som inte ingår i område 1a.



Beslut

Datum
2019-06-10

Diarienummer
218-4500-2019

Område 2a

Del av Åre kommun som ligger norr om E14 och väster om väg 666. Del av Krokoms kommun väster om väg 666 och 671 (vägarna mellan Mörsil och Kaxås), norr om väg 675 och 675 (Kaxås-Tulleråsen) och väg 340 (Tulleråsen-Lillholmsjö), norr om väg 344 (Lillholmsjö-Föllinge) väster och norr om väg 339 (Föllinge-kommungränsen vid Öjån). Del av Strömsunds kommun som ligger väster om Munsvattnetvägen och väg 801, del av Strömsunds kommun som ligger norr om väg 342 och väster om vägarna 814, 998 och 1002 (Lidsjöberg-Norråker).

Område 2b

De delar av länet som är belägna norr om E14 och som inte ingår i område 2a.

VILKA DJUR FÅR FÄLLAS?

Samtliga björnar får jagas oberoende av kön och ålder. Björnhona som åtföljs av ungar samt de ungar som följer björnhona (oavsett ungarnas ålder) får inte fällas. Länsstyrelsen rekommenderar jägarna att inte skjuta ensamma årsungar.

AVLYSNING

Länsstyrelsen avlyser jakten då det totala antalet djur fällts eller påskjutits och avräknats inom länet eller del av länet eller om jakttiden löpt ut. Länsstyrelsen informerar om avlysningen via telefonsvararen.

Länsstyrelsen tillhandahåller en telefonsvarare med aktuell information om hur många djur som fällts och vad som återstår av tilldelningen. Denna telefonsvarare nås via telefonnummer 010-225 30 70. Informationen uppdateras minst en gång per dygn.

VILKA FÅR UTFÖRA JAKTEN?

Person som har jakträtt i områden som omfattas av detta beslut har rätt att delta i jakt efter björn inom det jaktområde där denne har jakträtt, under förutsättning att jakträtten omfattar jakt efter björn.

BJÖRNJÄGARENS ANSVAR

Var och en som jagar björn är skyldig att känna till detta beslut i sin helhet. Vidare ska björnjägaren hålla sig informerad om hur många björnar som återstår av tilldelningen i det jaktområde som jakten bedrivs. Den som jagar en björn sedan jakten är avlyst kan komma att dömas ansvarig för jaktbrott eller grovt jaktbrott om man av oaktsamhet inte hållit sig informerad.

JAKTMEDEL OCH JAKTMETODER

I Naturvårdsverkets föreskrifter och allmänna råd om jakt och statens vilt (NFS 2002:18) anges vilka vapen och kulpatroner som får användas vid jakt efter björn.

Halvautomatiska vapen får med stöd av detta beslut laddas med högst sex patroner, en patron i loppet samt fem patroner i ett magasin som är spärrat för fem patroner.



Beslut

Datum
2019-06-10

Diarienummer
218-4500-2019

Jaktledarens ansvar

I Naturvårdsverkets föreskrifter och allmänna råd (NFS 2014:3) för länsstyrelsens beslut om licensjakt efter björn specificeras jaktledarens ansvarsområden gällande björnjakten enligt nedan:

Jakt får inte bedrivas utan att en ansvarig jaktledare är utsedd vid varje jakttillfälle. Vid ensamjakt är den ensamme jägaren jaktledare.

Jaktledaren ska före jaktens början informera samtliga jakttagare om villkoren för jakten, kommunikationsbestämmelser, otillåtna skjutriktningar, gränsförhållanden samt om övriga regler som kan behövas för jaktens genomförande. Jaktledaren ska vidare informera om skyldigheten att inneha vapenlicens och giltigt statligt jaktkort.

Jaktledaren ska informera skytten om dennes ansvar att rapportera fälld björn till länsstyrelsen i enlighet med 5 b § jaktförordningen. Därutöver ska jaktledaren informera skytten om dennes ansvar att rapportera fälld eller påskjuten björn i enlighet med de villkor länsstyrelsen ställt med stöd av 8 §. Om inte länsstyrelsen har utfärdat sådana villkor ska skytten informeras om anmälningsplikten enligt 5 b § jaktförordningen.

Jaktledaren ska inför varje jakttillfälle hålla sig informerad om hur många djur som återstår av tilldelningen i det område där licensjakt bedrivs.

Jaktledaren ska inför varje jakttillfälle försäkra sig om att en hund som är särskilt tränad i att spåra skadat vilt ska kunna finnas på skottplatsen inom högst två timmar från påskjutningen i enlighet med 17 § andra stycket jaktförordningen.

Ansvarig jaktledare svarar för att kommunikationsvägarna under jakten säkerställer att villkoren för jakten efterlevs.

Jaktledaren ska informera varje jakttagare om att han/hon bör vara ansvarsförsäkrad, bör bära röda band eller motsvarande kännetecken under jakten samt att han/hon årligen före jakten bör ha förvärvat sig om att vapnet är inskjutet och att han/hon har tillräcklig skjutskicklighet för att bedriva jakt efter björn.

Jaktledaren ska informera varje jakttagare om riskerna med skadskjutning av björn, uppmana jakttagarna att endast skjuta med stöd och att endast skjuta rena sidoskott mot stillastående björnar.

Hundanvändning

Högst två hundar som ställer eller förföljer en och samma björn får användas samtidigt. Länsstyrelsen rekommenderar att hundarna inte byts ut under jakt efter en och samma björn under en och samma dag.

ATELJAKT

Licensjakt efter björn med stöd av detta beslut får bedrivas med hjälp av åtel. En åtel definieras som: Material som iordningställts i syfte att locka till sig vilt. Vilt som dött av annan orsak än jakt och ligger kvar på den plats det fallit är inte att betrakta som åtel.



Beslut

Datum
2019-06-10

Diarienummer
218-4500-2019

Jakt med åtel är endast tillåten vid platser som iordningsställts i enlighet med villkoren i detta beslut. Upptag av björnsår med hjälp av hund vid en åtel är inte tillåtet.

Jakt efter björn är inte tillåten vid platser som iordningställts i syfte att locka till sig annat vilt än björn och som inte följer villkoren för åteljakt enligt detta beslut.

En person ska vara ansvarig för varje åtel (åtelansvarig). Åtelansvarig ska innan åtling påbörjas anmäla detta samt platsen för åteln till Länsstyrelsen, anmälan sker enligt bilaga 5 i detta beslut. Anmälan ska ske senast den **31 juli 2019**.

Efter slutförd licensjakt ska åtelansvarig återrapportera sina erfarenheter senast den 31 oktober 2019 till Länsstyrelsen, enligt blankett som återfinns i bilaga 6.

Webbformulär för anmälan och återrapportering återfinnas på Länsstyrelsens hemsida alternativt blankett för anmälan och återrapportering bifogas i beslutet.

När får åtling bedrivas?

Åtling får påbörjas efter skriftligt medgivande av Länsstyrelsen och tidigast den 15 juli 2019. Senast tio dagar efter att jakten är avslutad i det aktuella området ska allt åtelmaterial vara bortplockat och åtelplatsen återställd till ett sådant skick att björnar inte förväntas lockas dit.

Var får åtling bedrivas?

Åtelns läge skall uppfylla följande villkor:

- Avståndet till närmaste permanent bebodda hus, till fritidshus som har sophämtning, till åtel avsedd för viltskådning och till permanent anlagd och skyltad campingplats ska vara minst 2 000 m.
- Åtelansvarig ska kontakta eventuella andra personer som under den aktuella perioden bor inom 2 000 m från åteln och upplysa dessa personer om åtelverksamheten.
- Avståndet till väg eller skogsbilväg ska vara minst 200 m.
- Avståndet till vandringsled ska vara minst 500 m.
- Åteln ska inte vara synlig från väg eller vandringsled.

Länsstyrelsen erinrar om att en åtel endast får anläggas efter markägarens tillstånd. Markägarens tillstånd ska vara skriftligt och bifogas vid ansökan om medgivande att anlägga åtel.

Vilka lockmedel får användas?

Som åtelmaterial får användas: Vilt, slaktrester av vilt, med härkomst från samma eller angränsande kommun. En kropp av vilt eller 25 kg från vilt får användas som åtel.

Därtill får användas 25 kg oförädlad vegetabiliskt material eller mindre förädlade vegetabiliska produkter avsedda för utfodring av djur. Mängden åtelmaterial räknas per vecka.



Beslut

Datum
2019-06-10

Diarienummer
218-4500-2019

Rester från tamdjur får inte användas. Till tamdjur räknas även ren. Kött från rovdjur eller otestat kött från vildsvin får heller inte användas som åtelmaterial på grund av risk för spridning av parasiter.

ANMÄLAN OM FÄLLD ELLER PÅSKJUTEN BJÖRN

Fälld björn ska anmälas av skytten eller jaktledaren till Länstyrelsen utan dröjsmål och senast inom två timmar efter att djuret fällts. Anmälan av påskjuten björn ska göras snarast av skytten eller jaktledaren till Länstyrelsen. Påskjutning definieras i detta beslut enligt följande: Skott har avlossats mot och med avsikt att fälla björn och det har inte konstaterats att björnen har fällts.

Anmälan ska ske till telefon 010-225 30 40.

Vid anmälan ska följande anges:

- Namn, adress och telefonnummer till skytten
- Namn, adress och telefonnummer till ansvarig jaktledare
- När björnen fällts eller påskjutits (datum och klockslag)
- Var björnen fällts (jaktområde enligt detta beslut samt koordinater eller plats som går att återfinna på karta 1:100 000)
- Djurets kön och ålder, om det är möjligt att fastställa
- Vilket jaktsätt som användes

I samband med anmälan om fällt djur informerar Länstyrelsen om hur det ska förfaras med det fällda djuret. Länstyrelsens besiktningsman kontaktar skytten angående tidpunkt och plats för besiktningen.

PLATSUNDERSÖKNING OCH EFTERSÖK AV PÅSKJUTEN BJÖRN

Den som påskjutit en björn ansvarar tillsammans med jaktledaren för att eftersök genomförs om platsundersökningen eller andra omständigheter visat på att den påskjutna björnen är skadad.

Eftersök ska genomföras tills dess:

- djuret påträffas dött,
- djuret påträffas skadat och avlivas,
- kulan från det avlossade skottet anträffas på en plats som utesluter att björnen skadats, eller
- djuret inte kan anträffas

Länstyrelsens förordnade besiktningsmän dokumenterar skriftligt hur platsundersökning och eftersök genomförts då djur påskjutits. Jaktledaren ska till Länstyrelsens besiktningsman redovisa hur platsundersökning eller eftersök genomförts.

Jaktledaren ska uppvisa skottplatsen för Länstyrelsens besiktningsman och tillsammans med besiktningsmannen och den som påskjutit björnen genomföra en fältkontroll och följa upp vad som skett efter skott. Jaktledaren ska tillsammans med besiktningsmannen



Beslut

Datum
2019-06-10

Diarienummer
218-4500-2019

dokumentera platsundersökning och eftersök på blankett Påskjuten björn – platsundersökning och eftersök.

Länstyrelsen beslutar om den påskjutna björnen ska avräknas från kvoten eller ej. Påskjuten björn avräknas såvida det inte har påvisats genom fältkontrollen att djuret är oskadat.

BESIKTNING AV FÄLLD BJÖRN

Länstyrelsen förordnar besiktningsmän som besiktar samtliga fällda djur. Besiktningsmannen fyller tillsammans med skytten i blankett Registrering av fälld/död björn och blankett Besiktning, provtagning och märkning av fälld/död björn.

Skytten ska inom ett dygn från det att djuret fällts uppvisa hela det fällda djuret för länsstyrelsens besiktningsman. För att underlätta besiktningsmannens arbete, rekommenderar Länstyrelsen att skytten sätter in en pinne i munnen på björnen för att hålla den öppen innan likstelheten inträder.

Från alla fällda björnar (inklusive märkta) tar besiktningsmannen följande prover som tillfaller staten:

- första premolare (liten kindtand),
- könsdelar,
- hårprov,
- hudprov,
- muskelprov samt
- i förekommande fall den största spenen från björnhonor.

Proverna sänds, genom besiktningsmannens försorg, till Statens Veterinärmedicinska Anstalt, SVA. Sändare eller annan teknisk utrustning som finns på björnar tillvaratas av besiktningsmannen.

Björnskinnet märks direkt vid besiktning av besiktningsmannen med så kallad transponder (mikrochip), som bevis på att björnen fällts lagligt, varvid bifogad blankett Besiktning, provtagning och märkning av fälld/död björn används.

Kraniet ska märkas med mikrochip inom sex månader av kraniets ägare och enligt instruktioner som erhålles vid besiktningen. Ansvarig för att märkning sker är björnens ägare.

Om besiktningsmannen så begär ska skottplats, fallplats samt upptagsplats omgående uppvisas. Om skytten på besiktningsmannens begäran inte uppvisar skottplats, fallplats samt upptagsplats eller om dessa inte kan återfinnas eller om skytten vägrar att visa björnkroppen eller lämna ifrån sig alla proverna, tillfaller hela björnen eller värdet av densamma staten. Björn alternativt delar av björn som inte märks enligt bestämmelserna ovan tillfaller staten.

Samtliga blanketter kan laddas ner från; <http://sva.se/djurhalsa/vilda-djur/stora-rovdjur/dropbox>



Beslut

Datum
2019-06-10

Diarienummer
218-4500-2019

JAKTRÄTTSHAVARENS RÄTT TILL DELAR AV BJÖRNEN

Under förutsättning att ovan nämnda uppgifter rapporterats, att samtliga prover insamlats samt att jakten i övrigt har skett i överensstämmelse med jaktlagstiftning och med villkoren i detta beslut, tillfaller övriga delar av björnen jakträttshavaren. Jakträttshavaren får överlåta fälld björn till annan person.

En fälld björn som inte tas tillvara får inte lämnas i naturen utan ska av jakträttsinnehavaren lämnas in i sin helhet till Länstyrelsen. Det innebär att om jakträttsinnehavaren vill tillvarata någon del av björn fälld med stöd av detta beslut ska denne omhänderta hela björnkroppen.

Information

Jakt som inte följer villkoren i detta beslut sker utan stöd av beslutet och i strid med fredningsbestämmelserna i 3 § jaktlagen (1987:259). Straffbestämmelserna för jaktbrott finns i 43 och 44 §§ samma lag.

Länstyrelsen erinrar om 27 § jaktlagen som säger att jakten ska bedrivas så att viltet inte utsätts för onödigt lidande och så att människor och egendom inte utsätts för fara.

För att undvika skadeskjutningar av björn rekommenderar Länstyrelsen att jägare som avser att delta i björnjakt övningskjuter på björnfigur samt avlägger "Björnpasset" eller motsvarande.

Vid användning av automatiska kameror, exempelvis i samband med åteljakt på björn, behöver tillämpliga bestämmelser i dataskyddsförordningen (General Data Protection Regulation, GDPR) kring insamling och hantering av personuppgifter beaktas. Vidare ska även tillämplig lagstiftning i nya kameraövervakningslagen beaktas. Ytterligare information finns på Datainspektionens hemsida; www.datainspektionen.se

Björn som påskjuts i ett jaktområde men faller i ett annat jaktområde avräknas i det jaktområde det fallit om tilldelning återstår i det jaktområdet. Om jakten är avlyst eller inte varit tillåten i området där djuret faller avräknas djuret i det område det påsköts. Om överskjutning sker inom ett jaktområde kommer björnen att räknas av från övriga områden där tilldelning kvarstår.

Fälls björnar med stöd av andra beslut eller dödas på annat sätt under den tid då licensjakt är tillåten efter björn, kommer dessa djur inte att avräknas från licenstilldelningen.

FÖRSÄLJNING AV KÖTT, SKINN OCH KRANIUM

Kommersiella aktiviteter som annonsering, köp, byte, försäljning av björnskin, björnkött eller andra delar av björn samt kommersiell förevisning av björn är förbjuden enligt artikel 8.1 i rådets förordning (EG) 338/97 av den 9 december 1996 om skyddet av arter av vilda djur och växter genom kontroll av handeln med dem.

För handel med björnar skjutna i enlighet med detta beslut måste björnens ägare ansöka om Jordbruksverkets CITES-intyg. Detta görs via en särskild ansökningsblankett. Björnens ägare kan efter att ha emottagit intyget sälja hela eller delar av björnen vid ett



Beslut

Datum
2019-06-10

Diarienummer
218-4500-2019

tillfälle och till en mottagare. För ytterligare försäljning av delar av björnen krävs nytt/nya CITES-intyg. Om den nye ägaren vill sälja delarna vidare, krävs nytt CITES-intyg från Jordbruksverket. CITES-intyget gäller för handel inom EU. Ytterligare information finns på Jordbruksverkets hemsida:

<http://www.jordbruksverket.se/> eller via telefon 036-15 50 00.

Beträffande slakt- och köttantering hänvisas till Livsmedelsverket (telefon 018-17 55 00) och deras hemsida där det finns information om bland annat köttantering och viltslakterier.

Bakgrund

I svensk jaktlagstiftning framgår att allt vilt är fredat. All tillåten jakt är således undantag från denna grundregel. Eventuella problem och skador som orsakas av jaktbart vilt ska i första hand regleras genom jakt.

I propositionen *En ny rovdjursförvaltning* (prop. 2008/09:210) skriver regeringen att jakt kan hålla rovdjursstammar på en nivå som inte leder till oacceptabla förhållanden mellan människa och rovdjur. En välreglerad jakt kan vara ett sätt att minska rovdjurs påverkan på bytesdjur, att bibehålla deras skygghet för människor, att stärka lokalbefolkningens delaktighet i rovdjursförvaltningen och att öka acceptansen för rovdjur. Regeringen skriver vidare att björnstammen i Sverige under lång tid har ökat utan att skadefrekvensen har ökat i motsvarande grad. Regeringen menar vidare att björnstammen har gynnsam bevarandestatus och att den normala jaktformen därför bör vara licensjakt. Även om den svenska björnstammen bedöms ha minskat från cirka 3 300 till cirka 2 800 björnar på senare år så är populationen relativt stor. Till följd av populationsminskningen har arten år 2015 återigen tagits upp i den svenska rödlistan och björnen har av Artdatabanken bedömts som nära hotad.

Naturvårdsverket angav i en skrivelse till Europeiska unionen år 2013 att referensvärdet för björnens populationsstorlek i Sverige är 1 400 individer, vilket är den nedre gränsen för att björnstammen ska ha gynnsam bevarandestatus.

I propositionen *En hållbar rovdjurspolitik* (prop. 2012/13:191) bedömer regeringen att samtliga rovdjursarter i Sverige har uppnått gynnsam bevarandestatus och menar att Naturvårdsverkets möjlighet till delegering av rätten att besluta om licensjakt till länsstyrelserna bör utökas. Regeringen menar att det är viktigt att det i län där miniminivån för en rovdjursart överskrids ges utrymme för en adaptiv ekosystembaserad förvaltning av denna art, så att hänsyn kan tas till bland annat vikande populationer av bytesdjur och socioekonomiska faktorer. I samma proposition framgår också att toleransnivån för skador på rennäringen orsakade av stora rovdjur ska vara maximalt 10 procent räknat från den aktuella samebyns faktiska renantal.

I den nationella förvaltningsplanen för björn bedömer Naturvårdsverket att licensjakt är en effektiv, kontrollerbar och hållbar del av en aktiv björnförvaltning om den sker i begränsad omfattning. Licensjakt kan tillsammans med andra åtgärder såsom bidrag och ersättningar för skador samt samråd och information, bidra till att minska konflikter



Beslut

Datum
2019-06-10

Diarienummer
218-4500-2019

mellan människa och björn. När inventeringar visar att stammen ligger över det nationella referensvärdet kan licensjakt utgöra en av flera åtgärder i förvaltningen för att minska risken för socioekonomiska konsekvenser.

BJÖRNPOPULATIONEN I SVERIGE

Björnen är en svårinventerad art eftersom den går i ide på vintern och därmed inte kan inventeras på spårnö. Sedan år 2001 har särskilda DNA-inventeringar genomförts i Västerbottens, Jämtlands, Västernorrlands, Dalarnas och Gävleborgs län. Den senaste uppskattningen av den svenska björnstammens storlek skedde 2015 och gjordes av Skandinaviska björnprojektet¹. Denna uppskattning baserades på DNA-inventeringarna i kombination med jägarnas björnobservationer under de första sju älgjaktdagarna, så kallad björnobs. Enligt denna beräkning uppskattades björnstammen i Sverige år 2013 bestå av runt 2800 individer.

Tillväxttakten mellan 2008 och 2013 tyder på en nedåtgående trend för björnstammen i Sverige med i genomsnitt 3,2 procent per år under denna period. En trolig förklaring till björnstammens negativa trend är att både licensjakt och skydds jakt på björn har ökat sedan 2005. Björnen är en art som reproducerar sig långsamt och att jaktuttaget har ökat är en bidragande faktor till nedgången. Licensjakten riktas på samtliga ålders- och könskategorier av björn, med undantag av honor med ungar som är fredade.

Utöver björnstammens storlek beskrev björnforskningsprojektet även den årliga tillväxten i björnstammen både nationellt och fördelat på län. Tillväxttakten har beräknats utifrån jägarobservationer av björn under älgjakten från åren 1998 – 2007. Resultaten visade en genomsnittlig årlig tillväxt på 4,5 procent i landet. Det bör påpekas att tilldelningen vid björnjakten ökat mycket kraftigt under den studerade tioårsperioden, vilket borde innebära att tillväxten minskat under perioden. På länsnivå har beståndsutvecklingen beräknats vara stabil i Dalarna och Västerbotten. I Gävleborg, Västernorrland, Jämtland och Norrbotten bedöms stammen ha ökat under perioden 1998 – 2007.

I den av riksdagen antagna propositionen En hållbar rovdjurspolitik (Prop. 2012/13:191) anges följande mål för björnarnas antal och utbredning:

”Målen för björnstammen i Sverige är att björnens referensvärde för gynnsam bevarandestatus när det gäller populationen i Sverige ska vara 1 100–1 400 individer, och att björnens referensvärde för gynnsam bevarandestatus när det gäller utbredningsområdet i Sverige ska vara Norrbottens, Västerbottens, Jämtlands och Västernorrlands län samt delar av Dalarnas, Gävleborgs och Värmlands län.”

Naturvårdsverket har den 30 oktober 2014 fastställt de regionala och länsvisa miniminivåerna för björn (dnr. NV-00552-14). Beslutet om miniminivåer gäller till och med 29 oktober 2019. Den nationella miniminivån är 140 föryngringar, den regionala miniminivån inom norra förvaltningsområdet (NRFO) är 90 föryngringar och

¹ Naturvårdsverket 2013/14 Rovdjursinventering björn Björnstammen i Sverige minskar, ISBN 978-91-620-8702-9



Beslut

Datum
2019-06-10

Diarienummer
218-4500-2019

minimnivån inom Jämtlands län är 36 föryngringar. En föryngring motsvarar 10 individer.

Minimnivån för björn anger inte hur många björnar som ska finnas inom respektive län, utan definierar gränsen mellan olika förvaltningsstrategier. Om antalet björnar sjunker under minimnivån bör endast skydds jakt tillåtas i begränsad omfattning. Så länge björnstammen befinner sig över minimnivån bör emellertid större hänsyn tas till olika intressen, inklusive möjlighet till licensjakt efter björn.

BJÖRNPOPULATIONEN I NORRA ROVDJURSFÖRVALTNINGSOMRÅDET (NRFO)

Björnstammen inventeras med hjälp av DNA-analyser av insamlad spillning. Samtliga län med en fast reproducerande björnstam har genomfört spillningsinventeringar: Dalarna och Gävleborg år 2001 och 2013, Västernorrland år 2004 och 2015, Västerbotten år 2004, 2009 och 2014, Jämtland år 2006 och 2015, Norrbotten år 2010 och 2016. Enligt populationsuppskattningen för hösten 2008 bedömdes det finnas 2 483 björnar i NRFO.

Länsstyrelserna i NRFO har gemensamt tagit fram principerna för minimnivåer för björn inom förvaltningsområdet och i varje län.

Med hänsyn till att Jämtlands, Dalarnas och Gävleborgs län gemensamt delar den svenska björnstammens södra kärnområde, bör man i framtiden sträva för ett utökat samarbete i förvaltningen av björn över gränsen mellan rovdjursförvaltningsområdena.

BJÖRNPOPULATIONEN I JÄMTLANDS LÄN

Hösten 2015 genomfördes en spillningsinventering i Jämtland och Västernorrlands län.

Utifrån inventeringsresultatet beräknades det finnas totalt 1 179 individer varav Jämtland berördes av 907 individer. Cirka 65 individer återfanns på båda sidor om länsgränsen mellan Jämtland och Västernorrland. Spillningsinventeringen visade att björnpopulationen i Jämtland fortfarande har två kärnområden. Kärnområdena finns söder om Sveg mot länsgränsen samt nordväst om Strömsund. Vid spillningsinventeringen visade analysen av könsfördelningen i björnpopulationen att stammen har en högre andel honor än hanar, cirka 60 procent honor och 40 procent hanar. Den högre andelen honor förklaras med att länet har två kärnområden med reproduktiva honor. Unga hanar migrerar längre sträckor än honor och lämnar därför länet i större utsträckning.

Utifrån björnobsen har Skandinaviska Björnprojektet uppskattat tillväxten i björnstammen i länet för perioden 1998 – 2007 till 5,4 procent årligen, samma uppskattning för perioden 2008-2017 visar en negativ trend. Trenden efter 2017 visar dock på en stabilisering i björnpopulationens utveckling. Den aktuella björnpopulationen bedöms vara i spannet mellan 800-900 björnar.

För att öka tydligheten i och förståelsen för rovdjursförvaltningen har Viltförvaltningsdelegationerna vid länsstyrelserna i NRFO beslutat om förvaltningsmål för björn. Förvaltningsmålet anger hur stor björnstam man ska sträva efter att upprätthålla i länet. Viltförvaltningsdelegationen i Jämtlands län har beslutat om



Beslut

Datum
2019-06-10

Diarienummer
218-4500-2019

förvaltningsmål och förvaltningsintervall för länets björnpopulation. Förvaltningsmålet för länet har beslutats till 65 föryngringar och förvaltningsintervallet till 50-80 föryngringar per år. Målet är att hålla björnpopulationen på en nivå så nära förvaltningsmålet som möjligt men att populationen tillåts att fluktuera inom förvaltningsintervallet.

Skadebild

I samband med toleransnivåarbetet sker en strukturerad samrådsprocess som bygger på att Länsstyrelsen och samebyarna i samråd, och utifrån ett adaptivt förhållningssätt, fastställer hur man lokalt kan upprätthålla en hållbar renskötsel och bidra till en gynnsam bevarandestatus för rovdjuren. Tillvägagångssättet är formaliserat av regeringen², Sametinget och Naturvårdsverket³. Tack vare detta arbete har Länsstyrelsen idag bra kvalitativa kunskaper om rovdjursskador i samebyarna, men kvantifieringen av skadebilden är av olika anledningar fortfarande svår.

Enligt Sametingets och Naturvårdsverkets sammanställningar ligger många samebyar på förlustsiffror långt över 10 procent, men skillnaderna mellan samebyarna kan vara stora. Att ta fram konkreta siffror för varje sameby är komplicerat. Detta beror främst på att yttre förhållanden, så som vädret, styr hur bra samlingen av renar fungerar och därmed hur tillförlitliga insamlade siffror är. Det finns idag heller ingen enkel metod för att mäta predationstakten på små renkalvar mellan födseln och kalvmärkningen.

Björnen orsakar främst skador för rennäring genom att döda renkalvar på våren i samebyarnas kalvningsland⁴. Utöver direkta skador, såsom dödade renar, orsakar björnar också indirekta skador genom att stressa renarna och skingra renhjordar. Detta medför både ekonomisk förlust och merarbete för rensköterna. Vidare påverkas också renägarnas psykosociala miljö genom den oro som björnarna sprider genom sin närvaro och den risk för angrepp på renar som detta medför.

Förutom skador för rennäringen orsakar björnen även skador på exempelvis andra tamdjur, bisamhällen och ensilagebalar.

Skäl

Beslutet är fattat med stöd av 5 b, 9b, 23 c, 23 d, 24 d och 59 §§ jaktförordningen (1987:905) och Naturvårdsverkets beslut: Delegering av licensjakt efter björn till länsstyrelserna i mellersta och norra förvaltningsområdet, (dnr. NV-02617-18) den 20 april 2018.

² Regeringsuppdrag Jo2010/2752 till Sametinget av den 16 september 2010

³ Sametinget och Naturvårdsverket 2013. Förvaltningsverktyg för förekomst av stora rovdjur baserat på en toleransnivå för rennäringen. Redovisning av ett regeringsuppdrag. – Rapport 6555, Naturvårdsverket

⁶ Viltskadecenter 2012:6 Björnpredation på ren och potentiella effekter av tre förebyggande åtgärder
ISBN: 978-91-86331-50-4



Beslut

Datum
2019-06-10

Diarienummer
218-4500-2019

Med stöd av förordningen om ändring i jaktförordningen (1987:905) 15 a § (SFS 2018:639), beslutar Länsstyrelsen om undantag från förbudet enligt 10 § andra stycket att använda halvautomatiska vapen med magasinkapacitet som överstiger två patroner.

I beslutet beaktas skyddsreglerna i artikel 12 i rådets direktiv (92/43/EEG) om bevarande av livsmiljöer samt vilda djur och växter, undantagsreglerna beträffande jakt och förvaring av jaktbyte i artikel 16 samma direktiv och Naturvårdsverkets föreskrifter och allmänna råd (NFS 2010:7) för länsstyrelsens beslut om licensjakt efter björn. Dessutom beaktas Naturvårdsverkets föreskrifter (NFS 2014:3) om ändring i Naturvårdsverkets föreskrifter och allmänna råd (NFS 2010:7) för länsstyrelsen beslut om licensjakt efter björn.

Länsstyrelsens syfte och motivering för beslutet

Viltförvaltningsdelegationen i Jämtlands län har inför licensjakten på björnjakten 2019 beretts möjlighet att lämna motiverade förslag till övergripande riktlinjer för licensjakten, en sammanställning för detta presenteras i bilaga 4.

Viltförvaltningsdelegationen i Jämtlands län beslutade den 28 maj 2019 att licensjakten efter björn fortsatt ska ske med huvudsyfte att minska skadenivåerna för rennäringsen. Vidare beslutade Viltförvaltningsdelegationen att syftet också ska vara att ta hänsyn till fåbodnäringens skadebild samt att förbättra arbetsmiljön för de som har skogen som arbetsplats. Åteljakt ska tillåtas enligt Naturvårdsverkets föreskrifter och jaktområdena ska utformas så att jaktens syfte kan uppnås. Att rovdjuren förorsakar allvarlig skada inom rennäringsen har visats i olika sammanhang. Inom ramen av ett regeringsuppdrag har Sametinget och Naturvårdsverket sammanställt förlustsiffror och bedömt olika rovdjursarters påverkan på rennäringsen. Kunskapen om rovdjursskador inom rennäringsen har legat till grund för regeringens förslag om en toleransnivå på 10 procent som även beslutats av riksdagen.

ANTALET BJÖRNAR SOM FÅR FÄLLAS

Spillningsinventeringen som genomfördes 2015 visade att Jämtlands län berördes av 907 individer vilket är liknande resultat som spillningsinventeringen 2006 (906 individer). Cirka 65 av dessa 907 individer återfanns på båda sidor av länsgränsen mellan Jämtland och Västernorrlands län. Detta betyder att det sannolikt fanns cirka 880 björnar Jämtlands län 2015. Vid den första spillningsinventeringen 2006 var björnstammen, utifrån björnobsen, sannolikt på tillväxt och nådde sin topp 2008 (bild 1) och därefter har björnstammen minskat med cirka 6 procent fram till 2017. Enligt en beräkning från Skandinaviska björnprojektet uppskattades länets björnpopulation 2018 uppgå till cirka 850 björnar. Den sammantagna avskjutningsstatistiken för både licensjakter och skyddsjakter över åren 2008-2018 visar en könsfördelning på 53 procent hanar och 47 procent honor. Könsfördelning i avskjutning är viktig för att beräkna uttag i björnstammen. Med den aktuella könsfördelningen är det sannolikt att björnpopulationen i Jämtlands län balanseras vid ett uttag om 10 procent. Med stöd av denna beräkning bedömer Länsstyrelsen att ett uttag av 100 björnar är motiverat för att



populationen ska minska mot förvaltningsmålet om 650 björnar samt för att uppnå förvaltningens syfte att minska skador orsakade av björn för rennäringen.

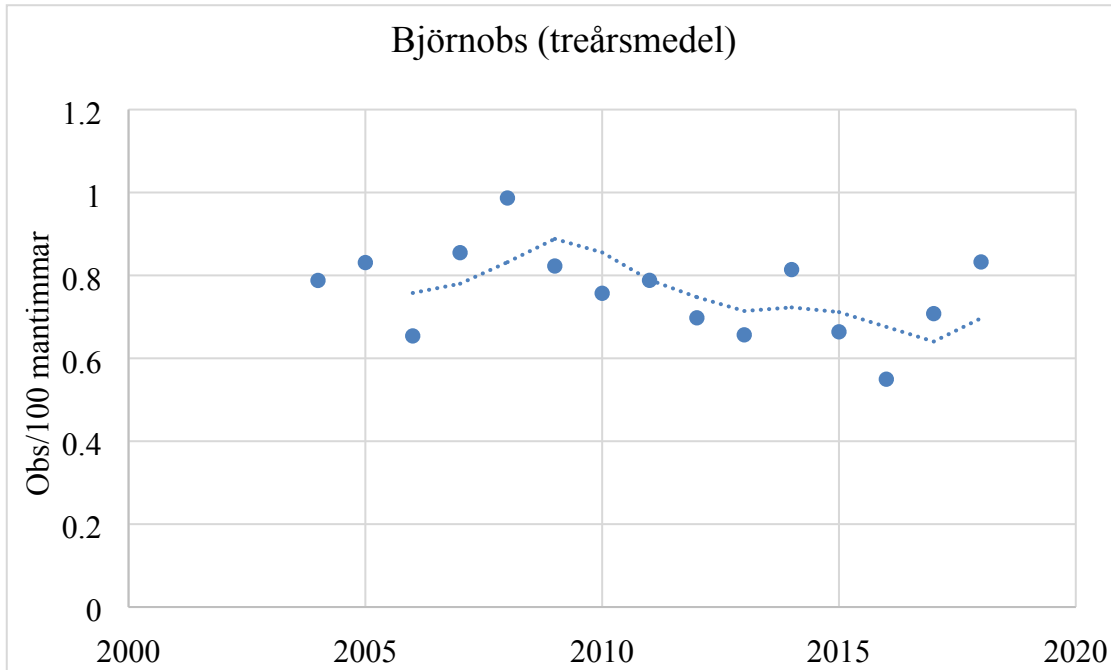


Bild 1: Diagram över antalet björnobservationer/100 mantimmar i Jämtlands län mellan åren 2002-2018. Den streckade linjen indikerar ett treårigt medelvärde.

Licensjaktbeslutet tar i sin tilldelning även hänsyn till de skyddsjakter på björn som genomförts under våren 2019. Under 2019 har Länsstyrelsen fattat skyddsjaktbeslut på totalt 16 björnar varav 9 fälldes. Majoriteten av dessa skyddsjakter har ägt rum i norra halvan av länet.

Länsstyrelsen bedömer att antalet björnar i tilldelningen, områdesindelningen av länet samt villkoren i detta beslut fyller jaktförordningens krav på lämplig hänsyn till stammens storlek och sammansättning. Villkoren i beslutet möjliggör att jakten sker selektivt och under strängt kontrollerande former. Syftet med beslutet är att förebygga skador för rennäringen och minska stammen mot förvaltningsmålet samtidigt som nationella målsättningar för björnstammen beaktas.

Licensjakt kan användas för att reglera björnarnas antal, utbredning, täthet och tillväxt som ett långsiktigt förebyggande verktyg för att nå de uppsatta förvaltningsmålen.

LÄNSSTYRELSENS SAMMANTAGNA BEDÖMNING

Länsstyrelsens beslut om licensjakt efter björn håller sig inom ramarna för Naturvårdsverkets föreskrifter och allmänna råd om länsstyrelsens beslut om licensjakt efter björn samt Naturvårdsverkets delegeringsbeslut. Beslutet följer också intentionerna i den regionala förvaltningen av arten och tar även hänsyn till de nationella målen för björnstammen.

Länsstyrelsen bedömer att licensjakten är ändamålsenlig och att dess förväntade effekter är proportionerliga i förhållande till de syften som presenterats. Licensjakten förväntas



Beslut

Datum
2019-06-10

Diarienummer
218-4500-2019

minska björnstammen och bidra till att målsättningarna för arten i länet nås, vilket i sin tur för med sig minskade företagsekonomiska, socioekonomiska och psykosociala problem inom rennäringsen och andra sektorer av samhället samt ger en ökad acceptans för rovdjur och rovdjursförvaltningen i länet. Licensjaktbeslutet är baserat på bästa tillgängliga data och den senaste forskningen.

Länsstyrelsen kan inte se någon annan lämplig lösning, givet de stora rumsliga och tidsmässiga skalorna som en långsiktig och adaptiv björnförvaltning på populationsnivå behöver hantera. Jaktens omfattning är lämplig med hänsyn till stammens storlek och utbredning. Jakten är selektiv och den sker i begränsad omfattning under strikt kontrollerade former.

Sammantaget bedömer Länsstyrelsen att förutsättningarna för licensjakt enligt gällande regelverk är uppfyllda och att licensjaktbeslutet inte försvårar upprätthållandet av björnstammens gynnsamma bevarandestatus, varken i länet eller i landet som helhet.

Länsstyrelsen bedömer vidare att denna jakt bidrar till att hålla björnstammen inom ramarna för länets beslutade förvaltningsintervall, samtidigt som den bidrar till att minska björnarnas negativa effekter på rennäringsen och andra delar av samhället.

Länsstyrelsen bedömer att spillningsinventeringar, likt den som genomfördes 2015, är en viktig del för att få kunskap om björnstammens aktuella storlek i länet. Detta är viktigt eftersom jakten inte bara reglerar antalet djur i populationen utan även påverkar populationens sammansättning som åldersstruktur och könsfördelning och därigenom viktiga parametrar som reproduktion och överlevnad.

Delaktiga i beslutet

Detta beslut har fattats av fält- och viltchef Henrik Hansson efter föredragande av vilthandläggare Nicklas Rumm. I den slutgiltiga handläggningen har även vilthandläggare Tove-Mathilda Myhr samt vilthandläggare Emma Andersson deltagit.

Henrik Hansson
Fält- och viltchef

Nicklas Rumm
Vilthandläggare

Detta beslut har signerats elektroniskt och saknar därför underskrifter.

Bilagor

- Bilaga 1 Hur beslutet kan överklagas
- Bilaga 2 Översiktskarta över samtliga jaktområden
- Bilaga 3 Detaljkartor över varje område
- Bilaga 4 Sammanställning av viltförvaltningsdelegationens förslag till riktlinjer för licensjakten efter björn 2019
- Bilaga 5 Ansökan om att anlägga åtel
- Bilaga 6 Redovisning av åtel
- Bilaga 7 Lathund för björnjägare



Länsstyrelsen
Jämtlands län

Beslut

Datum
2019-06-10

Diarienummer
218-4500-2019

Samtliga blanketter för provtagning, besiktning och eftersök kan laddas ner från;
<http://sva.se/djurhalsa/vilda-djur/stora-rovdjur/dropbox>

Sändlista

Naturvårdsverket
Länets samebyar
Länsstyrelserna i norra rovdjursförvaltningsområdet
Länsstyrelsen i Dalarnas län
Länsstyrelsen i Gävleborgs län
Sametinget
Viltskadecenter
Skandinaviska Björnprojektet
Näringsdepartementet
Miljö- och energidepartementet
Jordbruksverket
Polismyndigheten
Statens Veterinärmedicinska Anstalt
Naturhistoriska Riksmuseet
Miljödirektoratet (Norge)
Fylkesman i Trøndelag
Viltförvaltningsdelegationen i Jämtlands län
Jägareförbundet Mitt Norrland
Jägarnas Riksförbund



Länsstyrelsen
Jämtlands län

Beslut

Datum
2019-06-10

Diarienummer
218-4500-2019

Bilaga 1, hur beslutet kan överklagas

Du kan överklaga beslutet

Om du inte är nöjd med Länsstyrelsens beslut, kan du **skriftligen** överklaga beslutet hos förvaltningsrätten. **Observera att du ska skicka eller lämna överklagandet till Länsstyrelsen i Jämtlands län, 831 86 Östersund. Du kan även skicka in överklagandet via e-post till jamtland@lansstyrelsen.se.** Det ska du göra därför att Länsstyrelsen måste pröva om överklagandet har kommit in i rätt tid, innan det skickas vidare till förvaltningsrätten.

Tiden för överklagande

Ditt överklagande måste ha kommit in till Länsstyrelsen **inom tre veckor från den dag du fick del av beslutet**. Om det kommer in senare kan överklagandet inte prövas. I ditt överklagande kan du be om att få ytterligare tid till att utveckla dina synpunkter och skälen till att du överklagar. Sedan är det förvaltningsrätten som beslutar om tiden kan förlängas eller inte. Om någon annan part överklagar beslutet, till exempel en kommun eller annan myndighet, är tiden **tre veckor från det datum som står på beslutet**.

Ditt överklagande ska innehålla:

- vilket beslut som överklagas, beslutets datum och diarienummer
- hur du vill att beslutet ska ändras
- varför du anser att Länsstyrelsens beslut är felaktigt

Skriv också följande uppgifter, om du inte tidigare lämnat dem:

- personnummer, adress till bostaden, telefonnummer där du kan nås, eventuellt övriga uppgifter som behövs för att man ska kunna skicka handlingar till dig

Om du har handlingar eller annat som du anser stöder din uppfattning, bör du skicka med kopior på dessa.

Ombud

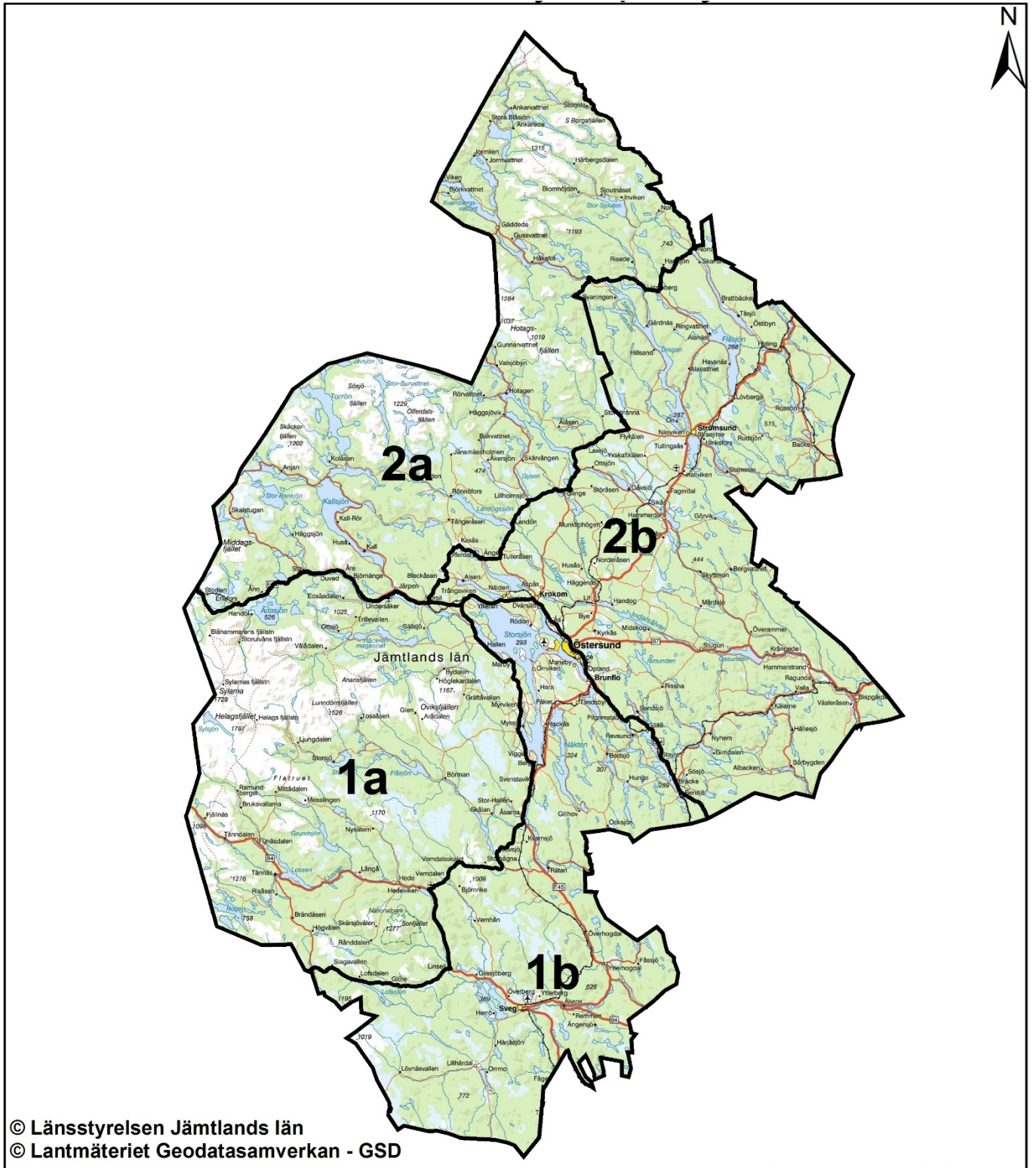
Du har rätt att anlita ett ombud för att sköta överklagandet åt dig. I så fall ska ombudet underteckna skrivelsen, bifoga en fullmakt i original från dig samt uppge sitt namn, adress och telefonnummer.

Ytterligare upplysningar

Behöver du veta mer om hur du ska göra, går det bra att ringa till Länsstyrelsen, telefon 010 - 225 30 00. Fråga efter den som varit föredragande i beslutet.



Bilaga 2, översiktskarta samtliga jaktområden



© Länsstyrelsen Jämtlands län
© Lanmäteriet Geodatasamverkan - GSD

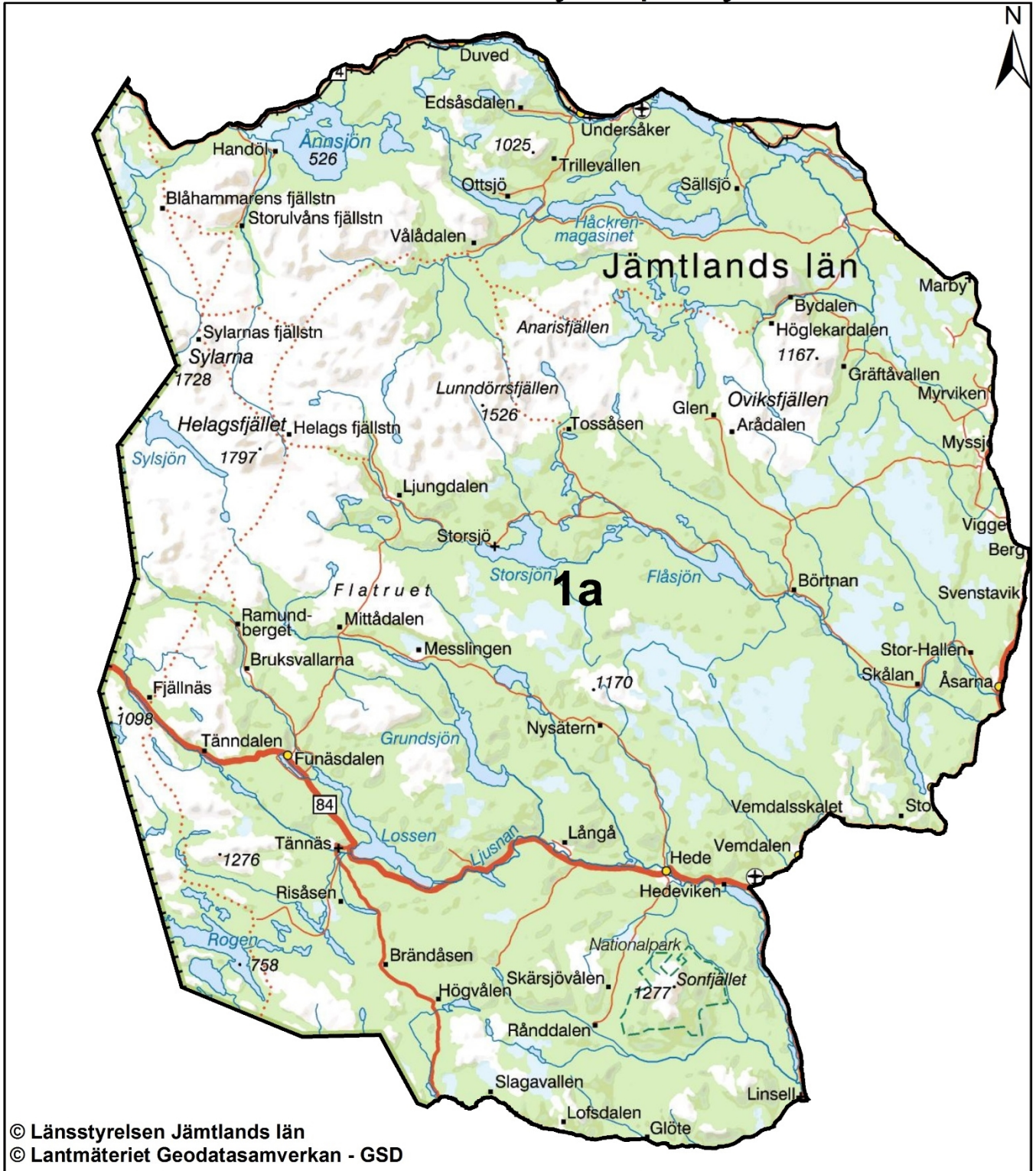
Teckenförklaring

 LstZ Jaktområden licensjakt björn

0 25 50 100 Kilometer



Bilaga 3, detaljkartor för respektive jaktområde

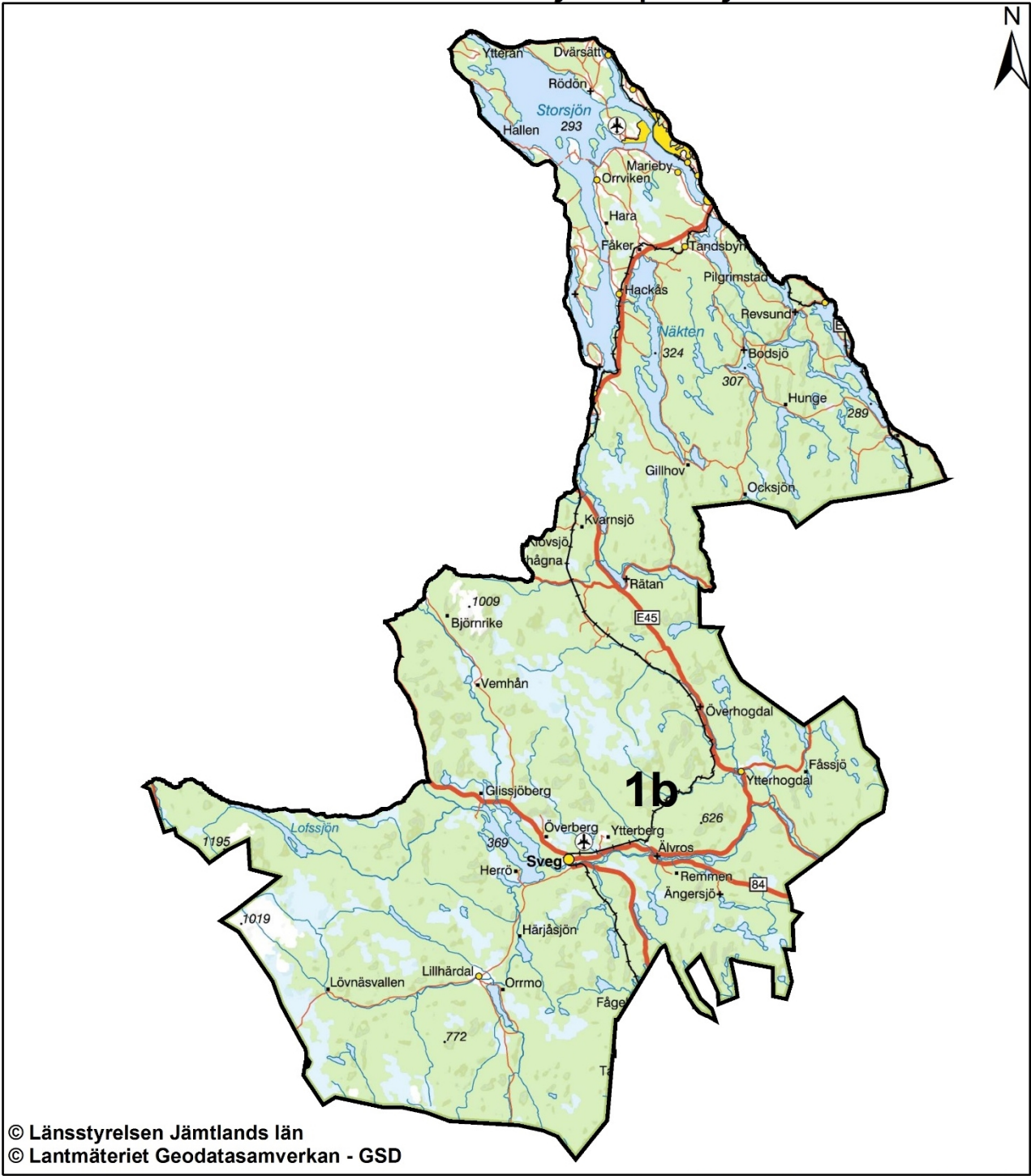


© Länsstyrelsen Jämtlands län
© Lantmäteriet Geodatasamverkan - GSD

Teckenförklaring

LstZ Jaktområden licensjakt björn

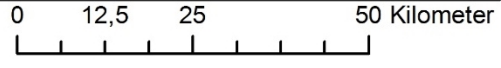
0 5 10 20 Kilometer

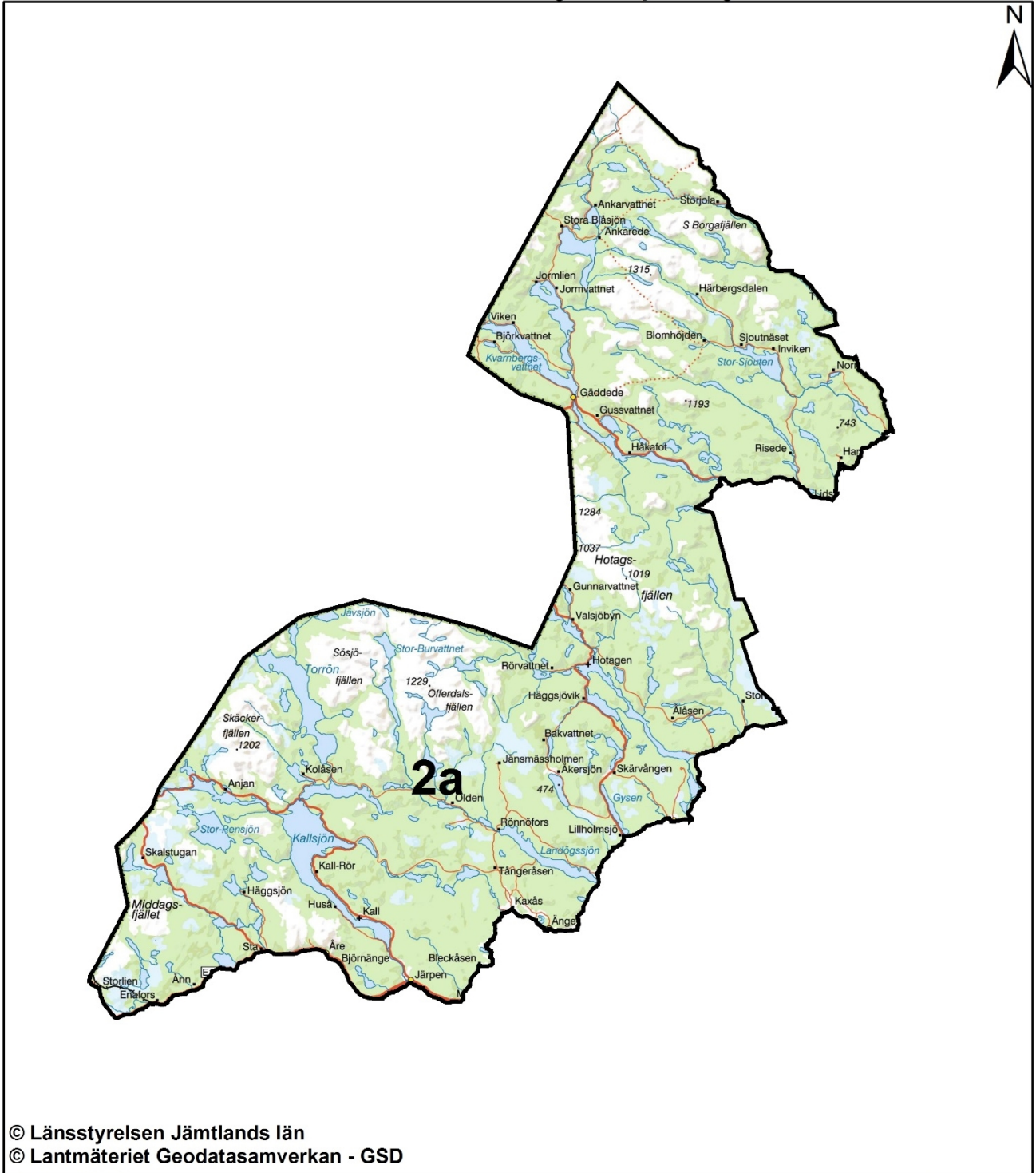


© Länsstyrelsen Jämtlands län
 © Lantmäteriet Geodatasamverkan - GSD

Teckenförklaring

 LstZ Jaktområden licensjakt björn

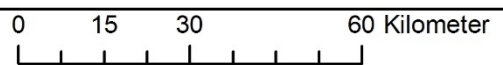


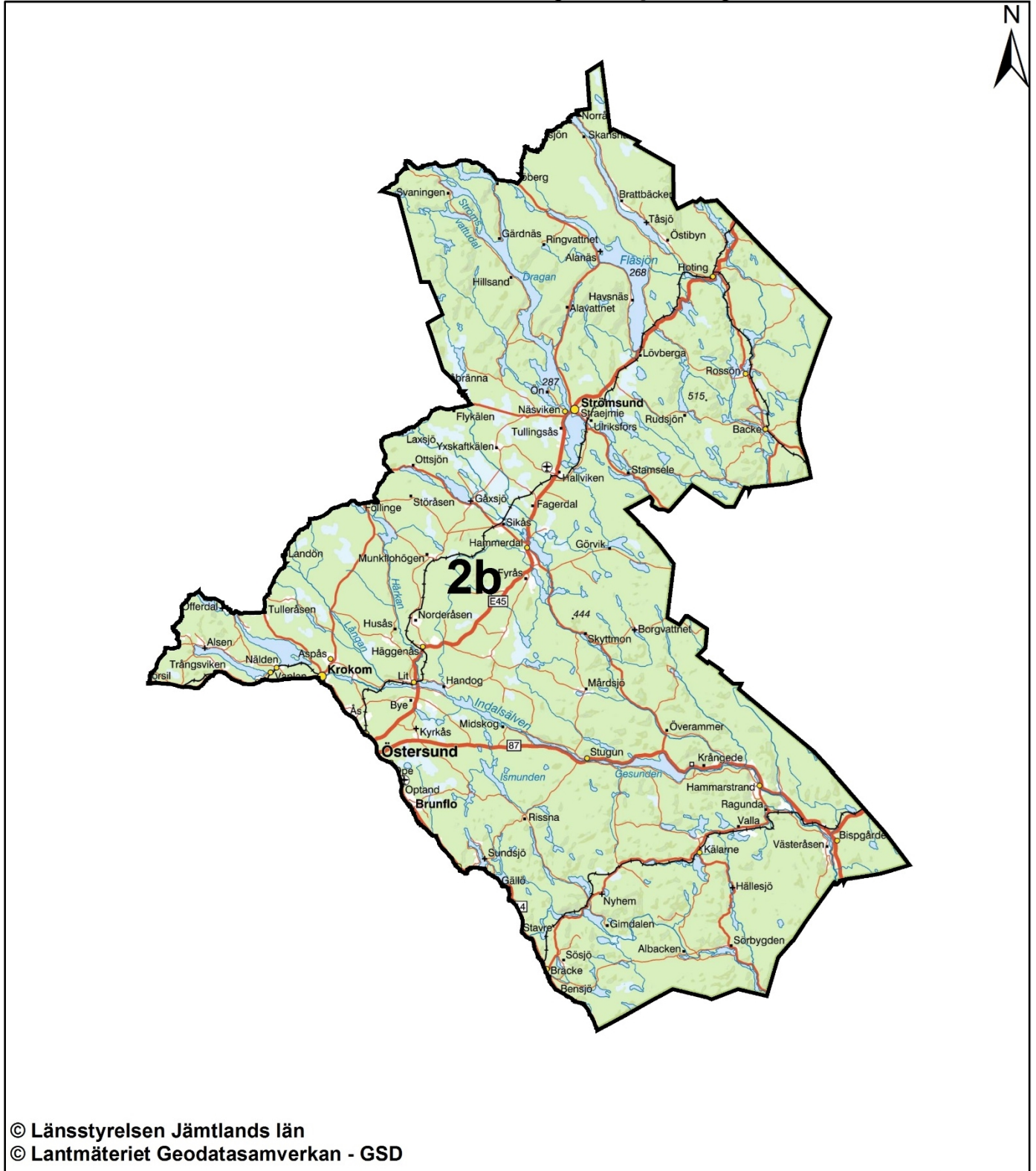


© Länstyrelsen Jämtlands län
© Lantmäteriet Geodatasamverkan - GSD

Teckenförklaring

 LstZ Jaktområden licensjakt björn





© Länsstyrelsen Jämtlands län
© Lantmäteriet Geodatasamverkan - GSD

Teckenförklaring

LstZ Jaktområden licensjakt björn

0 15 30 60 Kilometer



Beslut

Datum
2019-06-10

Diarienummer
218-4500-2019

Bilaga 4, sammanställning av viltförvaltningsdelegationens förslag till riktlinjer för licensjakten efter björn 2019

Inkomna förslag: 5 st

- Naturvårdsintresset
- Jägarintresset
- Skogsnäringen
- Friluftintresset
- Fäbodbruksintresset

Jaktens syfte

Grundförslaget tillstyrks av samtliga intressen med tillägg enligt nedan.

Fäbodbruksintresset menar i tillägg att jaktens syfte också ska vara ta hänsyn till fäbodnäringens skadebild.

Skogsnäringen menar att jaktens syfte i tillägg också ska vara att förbättra arbetsmiljön för skogsbrukets fälttjänstemän.

Naturvårdsintresset menar att den skadebild som finns i länet till största delen är koncentrerad till rennäringens kalvningsland och förvaltningens huvudmål därför bör vara att med olika metoder minska skadorna där. Naturvårdsintresset anser också att jaktens syfte i andra hand ska vara att verka för en jämnare fördelning av björnpopulationen.

Jaktområden

Grundförslaget tillstyrks av samtliga intressen utom Naturvårdsintresset som lämnar följande synpunkter:

Naturvårdsintresset menar att den nuvarande områdesindelningen är stelbent och saknar flexibilitet. Naturvårdsintresset menar att jakten ska vara effektivt områdesinriktad så att framförallt kalvningslandet kan avgränsas, med eller utan buffertzon.

Åteljakt

Grundförslaget tillstyrks av samtliga intressen utom Naturvårdsintresset som föreslår att Länsstyrelsen ska besluta om att inte tillåta åteljakt.

Fäbodbruksintresset vill också tillägga att åtling inte ska tillåtas inom fäbodbetestrakter.

Skogsnäringen föreslår att vi i tillägg till redan föreskrivna villkor ska besluta att tillståndet från markägaren ska vara skriftligt.



Länstyrelsen
Jämtlands län

Beslut

Datum
2019-06-10

Diarienummer
218-4500-2019

Bilaga 5, ansökan om att anlägga åtel

Ansökan om att få anlägga en åtel avsedd för jakt efter björn 2019

Sökanden

Sökandens namn:

Personnummer:

Adress:

Postnummer:

Postort:

Telefon:

Mailadress:

Åtelplatsen

Belägen inom kommun:

På fastigheten:

Koordinater X.....

(SWEREF99 TM)

Y.....

Vid ansökan ska även markägarens skriftliga tillstånd bifogas, om sökanden inte själv äger marken där åteln anläggs.

Åtling får påbörjas efter medgivande från länsstyrelsen och tidigast den 15 juli 2018 samt i enlighet med de villkor som anges i Länsstyrelsens beslut om licensjakt efter björn 2018.

Ansökan skickas till Länsstyrelsen i Jämtlands län via e-post: jamtland@lansstyrelsen.se senast den **31 juli 2019**



Länstyrelsen
Jämtlands län

Beslut

Datum
2019-06-10

Diarienummer
218-4500-2019

Bilaga 6, redovisning av åtel

Redovisning av erfarenheter av åtel avsedd för licensjakt efter björn 2019

Åtelansvariges namn:

Åtelnummer:

Datum då åtel städats bort:

Har björn fällts med hjälp av åteln:

Har björn observerats med hjälp av åteln:

Vilket Åtelmaterial har använts:

Övriga observationer/synpunkter:

Ansökan skickas till Länstyrelsen i Jämtlands län via E-post senast 31 oktober 2019:
jamtland@lansstyrelsen.se



Bilaga 7, lathund för björnjägare 2019

**Lathund för björnjägare 2019
Jämtlands län**

Kontrollera före jakten:

Jaktledare Vem är jaktledare?

Jakttid **21 augusti - 15 oktober**

Fr.o.m. en timme före solens uppgång till två timmar före solens nedgång.

Tilldelning Information om återstående tilldelning, telefonnummer: **010 - 225 30 70**

Hundar högst två hundar

Åtel Finns medgivande och följs villkoren? Anmäl senast 31 juli 2019

Eftersökshund Var finns den och hur snabbt kan den vara på plats?

Ev. fällavgift Fastställs av jakträttsupplåtaren

Efter skott: Markera skottplatsen i terrängen

Anmälan Till Länstyrelsen utan dröjsmål och senast kl. 21:00 samma dag – skytt, jaktledare, plats, var och när björnen fälldes, kön och ålder samt jaktsätt. Påskjuten björn anmäls snarast. Telefonnummer.: **010 – 225 30 40**

Påskjutning Skytten tillsammans med jaktledaren ansvarar för platsundersökning samt för eventuellt eftersök

Prover Tand, könsdelar, hår-, spene, hud- och muskelprov (tas av besiktningsman)

Blanketter Fyll i blanketter – *Registrering av fälld/död björn* och *Besiktning, provtagning och märkning av fälld/död björn*

Vid påskjutning använd *Påskjuten björn – platsundersökning och eftersök*

Besiktning Björnen ska besiktigas utan dröjsmål.
För att underlätta besiktningsmannens arbete; sätt in en pinne i munnen på björnen för att hålla den öppen innan likstelheten inträder.

Försäljning Intyg från Jordbruksverket krävs

Märkning Av skinn: omgående i fält
Av kranium: inom sex månader