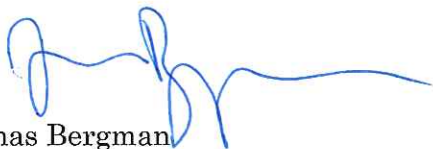


Beslut om licensjakt efter lo i Dalarnas län 2017

Följande beslut om licensjakt efter lo i Dalarnas län 2017 har fattats av funktionssamordnare Jonas Bergman.

Deltagande i beslutet har varit, jurist Lars A Andersson samt vilthandläggare Ellinor Theorin, den senare som föredragande.



Jonas Bergman

Beslutande



Ellinor Theorin

Föredragande

Beslut om licensjakt efter lo i Dalarnas län 2017

Beslut

Länsstyrelsen Dalarna beslutar om licensjakt efter högst nio (9) lodjur i Dalarnas län.

Länet är indelat i två jaktområden där lodjursjakt får bedrivas, enligt bilaga 1.

Tilldelning i respektive delområde redovisas i tabell 2.

Länsstyrelsen avlyser jakten inom respektive delområde då det beslutade antalet lodjur fällts eller då den angivna jakttiden löpt ut.

Villkor

Delegering & föreskrifter

Villkoren i beslutet är ställda utifrån Naturvårdsverkets föreskrifter och allmänna råd för Länsstyrelsens beslut om licensjakt efter lo (NFS 2010:15, NFS 2014:25) samt Naturvårdsverkets beslut (NV-06586-16) om delegering av beslut om licensjakt efter lo till samtliga länsstyrelser utom Länsstyrelsen i Gotlands län.

Jakttid

Jakten får, med stöd av 3 § NFS 2010:15, 2014:25 bedrivas från och med den 1 mars 2017 till dess att jakten avlyses i respektive delområde, dock längst till och med den 31 mars 2017. Lodjur får enligt 9 § jaktförordningen jagas från och med en timme före solens uppgång till och med en timme efter solens nedgång. Timmen efter solens nedgång får jakten endast bedrivas som vaktjakt eller smygjakt.

Var jakten får bedrivas

Jakt får endast ske inom de angivna delområdena enligt bifogad karta, se bilaga 1, och i enlighet med villkoren i detta beslut.

Vilka djur får fällas

Högst fem (5) lodjur får fällas inom jaktområde 1 och högst fyra (4) lodjur får fällas inom jaktområde 2.

Lo får fällas oavsett djurets kön och ålder. Ungdjur bör dock av jaktetiska skäl i möjligaste mån fällas före föräldradjur.

Rätt att bedriva jakt

Den som har jakträtt i de områden som omfattas av detta beslut får bedriva jakt efter lo i området. Detta förutsätter att hans/hennes jakträtt omfattar jakt efter lo.

Den som deltar i jakten är skyldig att följa villkoren i detta beslut. Jakt som bedrivs mot givna villkor sker utan stöd i beslutet och i strid med fredningsbestämmelserna i 3 § jaktlagen (1987:259). Straffbestämmelser för jaktbrott och grovt jaktbrott finns i 43 och 44 §§ jaktlagen.

Tillåtna jaktmedel

Jakt efter lodjur får bedrivas med kulvapen och ammunition som uppfyller kraven för klass 1 och klass 2 samt med hagelgevär. Detta följer av Naturvårdsverkets föreskrifter och allmänna råd (NFS 2002:18) om jakt och statens vilt.

Jaktledaren

Krav på jaktledare

En ansvarig jaktledare ska utses inför varje jakttillfälle. Vid ensamjakt är den ensamma jägaren jaktledare.

Krav på registrering av jaktledare

Den som är jaktledare under licensjakten ska registrera sig i Naturvårdsverkets jägarregister innan jakt påbörjas. Anmälan kan göras via:

- Naturvårdsverkets talsvar: 0771-18 34 11 (välj djurart och ange personnummer);
- Naturvårdsverkets kundtjänst: 010-698 17 00 (ange personnummer);
- e-post till jagarregistret@naturvardsverket.se (ange personnummer);
- inloggning med Bank-ID på <https://jagarregistret.naturvardsverket.se/>.

Jaktledarens ansvar

1. Jakt får inte bedrivas utan att en ansvarig jaktledare är utsedd inför varje jakttillfälle. Vid ensamjakt är den ensamme jägaren jaktledare.
2. Jaktledaren ska före jaktens början informera samtliga jaktdeltagare om villkoren för jakten, kommunikationsbestämmelser, otillåtna skjutriktningar gränsförhållanden samt om övriga regler som kan behövas för jaktens genomförande. Jaktledaren ska vidare informera om skyldigheten att inneha vapenlicens och giltigt statligt jaktkort.
3. Jaktledaren ska informera skytten om dennes ansvar att rapportera fälld lo till länsstyrelsen i enlighet med 5 b § jaktförordningen (1987:905).

4. Jaktledaren ska inför varje jakttillfälle försäkra sig om att en hund som är särskilt tränad i att spåra skadat vilt ska kunna finnas på skottplatsen inom högst två timmar från påskjutningen i enlighet med 17 § andra stycket jaktförordningen (1987:905).
5. Jaktledaren ska informera varje jaktdeltagare om riskerna med skadskjutning av lo, uppmana jaktdeltagarna att vid jakt med kulgevär endast skjuta med stöd och endast skjuta mot stillastående loar med rena sidoskott samt, vid jakt med hagelvapen, inte skjuta på avstånd över 20 meter.
6. Jaktledaren ska informera varje jaktdeltagare om att han eller hon bör vara ansvarsförsäkrad, bör bära röda band eller motsvarande kännetecken under jakten samt att han eller hon årligen före jakten förvissat sig om att kulvapnet är inskjutet och att han eller hon har tillräcklig skjutskicklighet för att bedriva jakt efter lo.
7. Jaktledaren ska ansvara för att kommunikationsvägarna under jakten säkerställer att villkoren för jakten efterlevs.
8. Jaktledaren ska minst en gång i timmen informera sig om hur många loar som återstår av tilldelningen i det område där jakt efter lo bedrivs. Telefonnummer till Länsstyrelsens meddelandetelefon: 010-225 04 70.

Söka efter spår

Länsstyrelserna beslutar med stöd av 21 § jaktförordningen att sökning efter lodjurspår får ske med hjälp av motordrivet fordon, men endast på allmän eller enskild väg.

Den som söker efter spår från motorfordon får inte skjuta, förfölja eller genskjuta lodjur från fordonet. Sökning efter lodjurspår får utföras utan att registrera sig i jaktregistret.

Spårning får utföras från och med beslutad jaktstart till och med jaktens slut i syfte att fastställa djurens ungefärliga vistelseplats.

Då lodjursrevir ur ett jaktligt perspektiv är stora anser länsstyrelsen att det är nödvändigt att medge undantag från jaktlagens förbud mot att använda motorfordon i samband med jakt för att möjliggöra att på befintligt vägnät söka efter lodjurspår.

Hundandvändning

Högst två hundar som ställer eller förföljer ett och samma lodjur får användas samtidigt. Hundarna bör ha likartat arbetssätt. Utvilade hundar får inte släppas på redan jagade lodjur under en och samma dag (NFS 2010:15, 2014:25).

Fällt lodjur

Anmälan av fällt lodjur

Den som fällt lodjur ska anmäla detta till Länsstyrelsen på telefonnummer: 010-225 04 69 utan dröjsmål och senast inom en timme.

Vid anmälan ska skytten ange följande uppgifter:

- skyttens och jaktledarens namn, adress och telefonnummer,
- när djuret fällts eller påskjutits (datum och klockslag),
- var djuret fällts eller påskjutits (inom vilket jaktområde och plats som går att återfinna på karta, alternativt koordinater där Sweref99 används i första hand och RT90 som alternativ)

I samband med anmälan om fällt djur informerar Länsstyrelsen om hur fällt djur ska hanteras, samt bestämmer tidpunkt och plats för besiktning.

Besiktning av fällt lodjur

1. Länsstyrelsens besiktningsmän ska besikta samtliga fällda djur.
2. Skytten ska inom ett dygn från det att djuret fällts uppvisa hela det fällda djuret för Länsstyrelsens besiktningsman.
3. Om Länsstyrelsen så begär ska skottplats och fallplats omgående uppvisas.
4. Besiktningsmannen fyller tillsammans med skytten i de blanketter för fällt lodjur som Länsstyrelsen tillhandahåller.

Jaktledaren uppmanas att underlätta för besiktningsmannen efter det att ett lodjur fällts, exempelvis genom att undvika att jakttagarna trampar sönder spår vid skottplats och fallplats.

Hantering av skinn samt kraniet från fällt lodjur

Skinn från fällt lodjur tillfaller jakträttshavaren under förutsättning att:

- Länsstyrelsens besiktningsman har tagit ett hudprov (ca 1x3 cm) från fällt lodjur. Om djuret är eller kan tänkas vara angripet av skabb ska ytterligare hudprov tas från angripen del eller delar.
- Flådd kropp inklusive huvud överlämnas till besiktningsmannen.
- Jakten i övrigt har skett i enlighet med jaktlagstiftningen och villkoren i Länsstyrelsens beslut om licensjakt.

Besiktningsmannen ska märka lodjurskinn med transponder (mikrochip) vid sidan av flåsnittet vid buk eller bröst. Uppgifter om chipnummer ska anges på särskild blankett

som besiktningsmannen tillhandahåller. För information om försäljning av lodjurskinn se bilaga 2.

Jakträttshavaren kan ansöka om att få tillbaka kraniet mot en avgift efter att SVA har genomfört åldersbestämning genom analys av en hörntand. Detta anges särskilt på besiktningsmannens blankett.

Hantering av kropp från fällt lodjur

Länsstyrelsens besiktningsman ansvarar för att flådd kropp inklusive huvud och hudprov tas om hand och fraktas till SVA. Kroppen ska vara komplett, dvs. alla tår (exklusive klor), alla svanskotor, kraniet samt (för hanar) testiklar och penisben ska medfölja kroppen.

Forskningen och förvaltningen har ett behov av kunskap från obduktioner av fällda lodjur och av lodjursdelar i vetenskapliga referenssamlingar. Länsstyrelsen har därför villkorat att den flådda djurkroppen ska tillfalla staten.

Påskjutet lodjur

Den som har påskjutit lo ska anmäla detta till Länsstyrelsen på telefon nummer: 010-225 04 69 utan dröjsmål och senast inom en timme.

Den som påskjutit lodjur ska tillsammans med jaktledaren ansvara för att platsundersökning genomförs för att undersöka om lodjuret är skadat eller inte.

Den som påskjutit lodjur ska tillsammans med jaktledaren ansvara för att eftersök genomförs om inte platsundersökningen eller andra omständigheter visat på att lodjuret är oskadat. Eftersök ska genomföras tills dess:

- a. Djuret påträffats dött.
- b. Djuret påträffats skadat och avlivats.
- c. Kulan från det avlossade skottet anträffas på en plats som utesluter att:
 - djuret skadats, eller,
 - djuret inte kan anträffas.

Jaktledaren ska till länsstyrelsens besiktningsman redovisa hur platsundersökning eller eftersök genomförts.

Jaktledaren ska uppvisa skottplatsen för länsstyrelsens besiktningsman och tillsammans med besiktningsmannen och den som påskjutit lodjuret genomföra en fältkontroll och följa upp vad som skett efter skott. Jaktledaren ska tillsammans med besiktningsmannen dokumentera platsundersökning och eftersök på blankett som besiktningsmannen tillhandahåller.

Eftersök

Vid jakt efter lo ska hund som är särskilt tränad i att spåra upp skadat vilt kunna finnas på skottplatsen inom högst två timmar från påskjutningen. Detta framgår av 17 § andra stycket jaktförordningen.

Avräkning

Påskjuten lo ska avräknas såvida inte kulans anslags- eller nedslagsplats från det avlossade skottet är så belägen att den utesluter att djuret skadats, eller om det på annat sätt vid fältkontroll kan fastställas att den inte skadats.

Lo som faller på en mark där lodjursjakt inte får ske tillfaller staten enligt 33 § jaktförordning (påträffas död när den är fredad) och Naturvårdsverket beslutar hur det fällda djuret ska hanteras enligt 38 § jaktförordning.

Information om återstående tilldelning

Jaktledaren är skyldig att minst en gång i timmen avlyssna Länsstyrelsens telefonsvarare för information om återstående tilldelning: 010-225 04 70.

Som komplement till telefonsvararen och för att underlätta och effektivisera information om aktuell tilldelning och/eller avlysning under jakten, rekommenderas samtliga jakttagare att utnyttja Länsstyrelsens SMS-tjänst. Registrering till SMS-tjänsten görs enligt följande:

Skicka SMS till telefonnummer: +46769447627

Ange följande meddelande:

Spara(mellanslag)Förnamn(mellanslag)Efternamn(mellanslag)Lodjursjakt2017

Ange ditt namn vid Förnamn och Efternamn, exempel:

Spara Kalle Svensson Lodjursjakt2017

Observera att även om SMS-tjänsten används är jaktledaren skyldig att minst en gång i timmen avlyssna Länsstyrelsens telefonsvarare för information om återstående tilldelning: 010-225 04 70

Skäl till Länsstyrelsens beslut

Samråd mellan Länsstyrelserna

I enlighet med propositionen "En hållbar rovdjurspolitik" (Prop. 2012/13:191) har länen inom det mellersta rovdjursförvaltningsområdet (MFO) samverkat i frågor gällande förvaltning av rovdjur och tagit fram förslag till miniminivåer, utformning av

förvaltningsplaner, och beslut om licensjakt. Beslut om licensjakt för respektive län har grundats på Naturvårdsverkets beslut om miniminivåer för lo (NV-00552-14), naturvårdsverkets nationella förvaltningsplan, respektive läns förvaltningsplaner, samt gällande lagtexter.

Länsstyrelserna i det mellersta förvaltningsområdet har haft flera möten för att diskutera förutsättningarna för och målsättningarna med licensjakt på lo. Samråden har dels gällt de övergripande riktlinjerna för rovdjursförvaltningen inom rovdjursförvaltningsområdet, dels utformning av beslut och det praktiska genomförandet.

Aktuella bestämmelser om förutsättningarna för jakt

Svensk lagstiftning

Enligt 24 a § andra stycket jaktförordningen får Naturvårdsverket överlämna att besluta om licensjakt efter lo till Länsstyrelserna i ett rovdjursförvaltningsområde enligt 2 § förordningen (2009:1263) om förvaltning av björn, varg, järv, lo och kungsörn att besluta om licensjakt efter björn, varg, järv och lo med stöd av 23 d § jaktförordningen, under förutsättning att antalet föryngringar för arten i rovdjursförvaltningsområdet överstiger de fastställda miniminivåerna enligt 5 § förordningen (2009:1263).

Enligt beslut (NV-06586-16) delegerar Naturvårdsverket rätten att fatta beslut om licensjakt efter lo till samtliga länsstyrelser förutom Länsstyrelsen i Gotlands län. Delegeringen gäller från och med den 29 september 2016 till och med den 15 april 2017.

I 23 c § jaktförordningen anges att förutsättningen för att licensjakt efter björn, varg, järv och lo ska kunna tillåtas är att det inte finns någon annan lämplig lösning och att jakten inte försvårar upprätthållandet av en gynnsam bevarandestatus hos artens bestånd i dess naturliga utbredningsområde. Jakten måste dessutom vara lämplig med hänsyn till stammarnas storlek och sammansättning samt ske selektivt och under strängt kontrollerade förhållanden.

Av 23 d § jaktförordningen följer att om det finns förutsättningar enligt 23 c § och något annat inte följer av 24 a §, får Naturvårdsverket besluta om licensjakt efter lo. Ett beslut om jakt enligt första stycket får utformas och förenas med villkor som är ändamålsenliga med hänsyn till de olägenheter som förekomsten av täta rovdjurspopulationer orsakar.

EU-bestämmelser

Bestämmelserna i jaktförordningen ska tolkas mot bakgrund av motsvarande bestämmelser i Rådets direktiv 92/43/EEG av den 21 maj 1992 om bevarande av livsmiljöer samt vilda djur och växter (art- och habitatdirektivet).

Enligt artikel 12.1 a) art- och habitatdirektivet ska medlemsstaterna vidta nödvändiga åtgärder för införande av ett strikt skyddssystem i det naturliga utbredningsområdet för de djurarter som finns förtecknade i bilaga 4a, med förbud mot att avsiktligt fånga eller döda exemplar av dessa arter i naturen, oavsett hur detta görs. Lo finns uppräknad i bilaga 4a såsom en djurart av gemenskapsintresse som kräver noggrant skydd.

Av artikel 16.1.e) art- och habitatdirektivet följer att förutsatt att det inte finns någon annan lämplig lösning och att undantaget inte försvårar upprätthållandet av en gynnsam bevarandestatus hos bestånden av de berörda arterna i deras naturliga utbredningsområde får en medlemsstat göra undantag från bestämmelserna i artikel 12 för att under strängt kontrollerade förhållanden selektivt och i begränsad omfattning tillåta insamling och förvaring av vissa exemplar av de arter som finns förtecknade i bilaga 4 i en begränsad mängd som fastställs av de behöriga nationella myndigheterna.

Rättspraxis

EU-kommissionen har tidigare uttalat sig över det antal lodjur som skulle kunna jagas i Lettland med stöd av artikel 16.1. e i art- och habitatdirektivet under en jaktsäsong. Av en population om 600-650 individer före jakt ansåg kommissionen att ett uttag av 50 individer, motsvarande 7,7 – 8,3 procent av populationen, utgör en tillräckligt begränsad mängd och därmed är i överensstämmelse med direktivet. Detta under förutsättning att staten har antagit en förvaltningsplan för arten som har beaktats inför jakten samt att jakten inte försvårar upprätthållandet av den gynnsamma bevarandestatusen för arten.

Riktlinjer för förvaltningen av stora rovdjur

Large Carnivore Initiative for Europe (LCIE) har på EU-kommissionens uppdrag tagit fram riktlinjer för förvaltning av stora rovdjur på populationsnivå. Riktlinjerna antogs av EU-kommissionen sommaren 2008 och kan enligt kommissionens bedömning ligga till grund för inriktningen av rovdjursförvaltningen inom EU. I riktlinjerna anges bl.a. följande om möjligheterna till jakt: "från bevarandesynpunkt finns ingen principiell orsak till att populationerna av stora rovdjur ej kan tolerera vissa nivåer av jaktliga förvaltningsåtgärder eller att förvaltas under samma förutsättningar som jaktbart klövvilt eller jaktbara fågelarter (Linnell et al. 2008). Detta förutsatt att jakten är väl hanterad, vilket i detta fall innebär effektiv inventering av populationsstorlek, fastställande av lämplig tilldelning och jaktperioder, samt noggrann åttlydnad av dessa regler. En väl organiserad jakt kan potentiellt sett vara uthållig. Artikel 16 ger i sammandrag en möjlighet att tillåta jakt, och kvarhållande av traditionella jaktmetoder".

Länsstyrelsens bedömning

I propositionen *En ny rovdjursförvaltning* (prop. 2008/09:210) framgår det att jakt är ett användbart verktyg för att hålla rovdjursstammar på en nivå som inte leder till

oacceptabla förhållanden mellan människa och rovdjur. En välreglerad jakt är ett sätt att minska rovdjurs påverkan på bytesdjur, att bibehålla deras skygghet för människor, att stärka lokalbefolkningens delaktighet i rovdjursförvaltningen, minska eventuella skador samt att öka acceptansen för rovdjur.

Vidare framgår i propositionen att toleransnivån för skador på ren orsakade av stora rovdjur ska vara maximalt 10 procent räknat på den aktuella samebyns faktiska renantal. Propositionen slår fast att lodjurens skadeverkningar inom renskötselområdet är betydande.

Länsstyrelsen bedömer därför att licensjakt tillsammans med andra åtgärder såsom bidrag och ersättningar för skador samt samråd och information bidrar till att minska konflikter mellan människa och lodjur. När inventeringar visar att stammen ligger över det nationella referensvärdet är licensjakt en av flera åtgärder för att minska risken för socioekonomiska konsekvenser.

Syfte med licensjakten

En adaptiv förvaltning av rovdjur kräver en helhetsbild av länets totala rovdjurstryck och de problem som eventuellt medföljer. Dalarnas län påverkas av alla stora rovdjur och har som målsättning, enligt den regionala förvaltningsplanen för stora rovdjur i Dalarnas län (Dnr 218-7172-2014), att bevara dessa samtidigt som hänsyn visas till rennäringen, tamdjurshållningen och bevarandet av fåbodar som kulturarv. Målsättningen för lodjursförvaltningen är också att stärka förtroendet för förvaltningen. Förtroendet stärks då förvaltningen är tydlig, förutsägbar, legitim, transparent och såväl regionalt som nationellt anpassad.

När det gäller lodjur arbetar länsstyrelsen för att bibehålla allmänhetens acceptans för arten bland annat genom att minska risken för framtida skador. Licensjakten är en del av detta arbete.

Förebygga allvarlig skada

Toleransnivåer

Länsstyrelsen arbetar för att uppnå den av regeringen beslutade toleransnivån för renskötseln. Toleransnivån, dvs. hur stora skadeförluster samebyn ska behöva acceptera får inte överstiga 10 % av det faktiska antalet renar. Arbetet bygger på att länsstyrelser och samebyar i samråd och utifrån ett adaptivt förhållningssätt fastställer hur man lokalt kan upprätthålla en hållbar renskötsel och bidra till en gynnsam bevarandestatus för rovdjuren.

På nationell nivå har lodjurens predation på ren uppskattats totalt till mellan 10 000 och 50 000 dödade renar per år. Enligt Sametingets och Naturvårdsverkets sammanställningar ligger många samebyar på förlustsiffror långt över 10 procent, men

skillnaderna mellan samebyarna kan vara stora. Att ta fram konkreta siffror för varje sameby är komplicerat, då faktorer som är svåra att påverka styr tillförlitligheten av renräkningen. Teoretiska beräkningar visar att varje familjegrupp av lodjur minskar det möjliga slaktuttaget ur renhjorden med cirka 100 renar per år. Det finns idag ingen enkel metod för att mäta predationstakten på små renkalvar mellan födseln och kalvmärkningen och det har visat sig vara svårt att införa metoder för bokföring av renarnas kön vid slakt. Sammantaget gör detta att Länsstyrelsen idag inte har fastställda kvantitativa siffror på vilka skador lodjur förorsakar inom länets sameby

Regelbundna möten mellan länsstyrelsen och samebyn inom ramen för arbetet med förvaltningsverktyget har gett kunskap om vilka problem lodjur förorsakar rennärningen, med avseende både på företagsekonomiska, socioekonomiska och psykosociala effekter samt om frågor rörande den upplevda legitimiteten av rovdjursförvaltningen. Länsstyrelsen kan därmed bättre följa problembildens omfattning på ett relativt tillförlitligt sätt. En uppföljning av problembilden görs vid de regelbundna mötena mellan länsstyrelsen och samebyn.

Inom ramen för toleransnivåarbetet har hittills förlusterna i länets sameby beräknats ligga mellan 7 och 18 %. Anledningen till intervallet är att den beräkningsmodell som finns idag inte tar hänsyn till de förutsättningar som finns på samebynivå.

Länsstyrelsen bedömer att licensjakt är ett viktigt verktyg för att minska det totala rovdjurstrycket och uppnå målet med toleransnivåerna inom renskötselområdet.

Tamdjurshållning

Lodjur orsakar skador på tamdjur. Länets målsättning är att rovdjursskador på tamboskap och hundar inte ska öka och inte påtagligt försvåra förutsättningarna för tamdjurshållning samt fäboddrift med fritt betande djur.

Skadorna orsakade av lodjur i länet är proportionerliga mot antalet lodjur så att skadorna har konstaterats öka då antalet lodjur ökat. Detta trots arbete med förebyggande åtgärder. Rovdjursavvisande stängsel har visat sig mindre effektiva mot angrepp av lo då de kan klättra eller hoppa in i hagen trots stängsel. Andra förebyggande åtgärder som ljud- och ljusskrämmor går att använda för att göra en åtgärd över ett litet område, medan effekten av boskapsvaktande djur än så länge är svår att utvärdera.

När det gäller skador på hund ger länsstyrelsen bidrag till inköp av skyddsväst för hund för att minimera skadorna på hunden vid ett angrepp.

Länsstyrelsen arbetar kontinuerligt med förebyggande åtgärder för att minimera skadornas omfattning.

Licensjakten syftar till att hålla lodjursstammen på en nivå som inte påtagligt försvårar tamdjurshållning och inte ökar angreppen på hund.

Minska det totala rovdjurstrycket

De biologiska förutsättningarna för etablering och förekomst av stora rovdjur inom Dalarna är mycket goda. Detta exemplifieras av att Dalarna är ett av de få län som har reproducerande stammar av alla de stora rovdjuren samt häckande par av kungsörn. Dalarna har även, förutom en stor andel hägnade tamdjur, en väl utvecklad fäbodkultur och en aktiv rennäring. Detta får till följd att det inte enbart är de biologiska förutsättningarna som sätter gränser för rovdjursstammarnas täthet, utan även förhållandet till berörda människor och näringar.

Länsstyrelsen anser att licensjakt efter lodjur bidrar till att minska det totala rovdjurstrycket i länet och därmed främjar möjligheterna till samexistens mellan människor och rovdjur.

Gynnsam bevarandestatus

Referensvärdet för lodjurets populationsstorlek i Sverige är 870 individer. Den svenska lodjursstammen bedöms ha vuxit till cirka 1300 lodjur efter 2016 års förnygring och har en gynnsam bevarandestatus i Sverige. Syftet är i samtliga län att nå de långsiktiga förvaltningsmål som är satta och som bland annat syftar till att bibehålla en gynnsam bevarandestatus för arten.

Den svenska lodjursstammen har inte låg genetisk variation och stammen är inte hotad på nationell nivå, enligt forskningen.

Täthet av rovdjur samt tamdjursbesättningar

Risken för olägenheter och socioekonomiska konsekvenser ökar i områden där förekomsten av rovdjur är tät. Risken för angrepp ökar i områden där förekomsten av tamdjursbesättningar är tät. Förutom direkta kostnader till följd av angrepp på tamdjur, har Sveriges Lantbruksuniversitet (SLU) konstaterat att det finns indirekta kostnader såväl för enskilda jordbrukare som för samhället i rovdjurstäta områden, trots ett betydande arbete med förebyggande åtgärder.

De utvalda jaktområdena har högst täthet av ren, fårbesättningar samt lodjur i länet. I området i norr gör lodjuren stor skada på rennäringen och i området i söder är förekomsten av fårbesättningar tät samtidigt som tätheten av lodjur är hög. Området rymmer dessutom fler rovdjursarter vilket gör att det totala rovdjurstrycket i området är högt. Att minska koncentrationen av lodjur syftar till att minska de socioekonomiska konsekvenserna för boende i området.

Illegal jakt

Den senaste rovdjursutredningen anger att en omfattande illegal jakt på de stora rovdjuren pågår och att denna jakt står för en stor del av arternas dödlighet. Det finns

idag ett behov av att utveckla en metod för att mäta omfattningen av den illegala jakten på lodjur i Sverige.

Länsstyrelsen arbetar aktivt för att förebygga illegal jakt och för att minska acceptansen för illegal jakt. Regionala förvaltningsplaner och en adaptiv förvaltning spelar en viktig roll i det arbetet och det är därför viktigt att arbeta för att stärka förtroendet för förvaltningen.

Lämpligt jaktuttag

Av Naturvårdsverkets delegeringsbrev framgår det att det är av stor vikt att beakta det nationella referensvärdet då bedömningen av utrymmet för licensjakt flyttas från nationell till regional nivå. Den licensjakt som länen beslutar om får inte innebära att antalet föryngringar i Sverige understiger det beslutade nationella referensvärdet för lo.

För att säkerställa att beslutad licensjakt inte orsakar en minskning av lodjursstammen under det nationella referensvärdet, har länsstyrelserna i det mellersta förvaltningsområdet samverkat om möjligt jaktuttag för en bättre helhetssyn. Detta för att säkerställa att referensnivån för mellersta förvaltningsområdet inte understiges.

Licensjaktens omfattning i mellersta förvaltningsområdet

Länsstyrelserna i det mellersta rovdjursförvaltningsområdet har gjort en sammanvägd bedömning av förutsättningarna för ett selektivt jaktuttag. Analysen baseras på underlag från Scandlynx (Prognoser för lodjurspopulationen 2017 och 2018 i Sverige vid olika beskattningsnivåer), fastställt inventeringsresultat från den senaste inventerings säsongen (2015-2016), beslut om fastställande av regionala miniminivåer (NV-00552-14) och regionala förvaltningsmål, nationell förvaltningsplan samt målsättningarna i den svenska rovdjurspolitiken.

Scandlynx har enligt uppdrag från Naturvårdsverket gjort prognoser för lodjursstammen i mellersta förvaltningsområdet för olika jaktuttag vid licensjakt. För att beräkna sambandet mellan jaktuttag och populationens storlek efter en eventuell jakt 2017 har en populationsmodell använts. Tillväxten i lodjurspopulationen beräknas bero på täthet av rådjur och lodjur samt biogeografisk region. I analysen är mellersta förvaltningsområdet uppdelat i sex biogeografiska regioner som tar hänsyn till skillnader i landskapets produktionsförmåga.

I modellen har det beräknats hur lodjurspopulationen i mellersta förvaltningsområdet påverkas om jaktuttaget 2017 skulle variera mellan 0 och 50 lodjur. Modellen visar att lodjurspopulationen skulle variera mellan 114 och 65 familjegrupper beroende på om jaktuttaget skulle vara 0 eller 50 lodjur under licensjakten 2017. Vid ett jaktuttag på 30 individer skulle den beräknade lodjurspopulationen vara 87 familjegrupper vintern 2017/2018 (95% BCI, 68-109) och sannolikheten att lodjursstammen vintern 2017/2018 är fler än 72 familjegrupper är 94%. För att bibehålla lodjursstammen på samma nivå

som den senaste inventeringen skulle ett uttag på 40 individer kunna göras enligt modellen. Då är sannolikheten 91 % att lodjursstammen vintern 2017/2018 är fler än 72 familjegrupper.

Länsstyrelsen bedömer att ett lämpligt jaktuttag utifrån bästa tillgängliga kunskap, de regionala förvaltningsplanerna, samt för att behålla en säkerhetsmarginal gentemot referensvärdet för gynnsam bevarandestatus, är 27 individer, enligt tabell 1. Då lämnas ett utrymme för lodjur som fälls under eventuell skydds jakt, där det under 2016 har fällts ett djur vid tidpunkt då beslutet skrevs. Antalet individer motsvarar ett uttag på 6 %, vilket tillser att gynnsam bevarandestatus och numerär inte äventyras enligt länsstyrelsernas bedömning.

Den marginal som återstår till det maximala jaktuttaget utgör utrymme för skydds jakt enligt 23 b och 28 §§ i jaktförordningen, samt oförutsedda händelser och mellanårsvariationer. Länsstyrelsen gör utifrån detta bedömningen att lodjursstammen med detta jaktuttag mest sannolikt inte kommer att minska på nationell nivå utan bibehålls med samma antal familjegrupper som senaste inventeringen.

Tabell 1: Fördelat jaktuttag mellan län i Mellersta rovdjursförvaltningsområdet.

| Län | Antal individer |
|-----------------|---------------------------------|
| Värmland | 2 |
| Örebro | 1 |
| Dalarna | 9 |
| Gävleborg | 5 |
| Västmanland | 2 |
| Västra Götaland | 8 |
| Uppsala | Ej bestämt då detta beslut togs |
| Stockholm | Ingen jakt |

Begränsad omfattning och mängd

Licensjakt efter lodjur bedöms både i den nationella och i den regionala förvaltningsplanen för arten som en effektiv och hållbar del av en aktiv lodjursförvaltning om den genomförs i begränsad omfattning.

Ett uttag av 27 lodjur ur en population som enligt det senaste inventeringsresultatet uppgår till 468 lodjur motsvarar cirka 6 procent av populationen. Länsstyrelsen bedömer att ett uttag som uppgår till 6 procent uppfyller kriterierna i artikel 16.1.e i art- och habitatdirektivet om att uttaget ska vara i begränsad omfattning och begränsad mängd.

Därmed ligger uttaget inom ramen av den omfattning som EU-kommissionen tidigare har godkänt för Lettlands lodjursjakt.

Det totala uttaget enligt detta beslut är av begränsad omfattning och mängd i förhållande till stammens tillväxt och regionala täthet. Länsstyrelsen baserar denna bedömning på Scandlynx beräkningsmodell mot bakgrund av Naturvårdsverkets rapport om att referensvärdet för gynnsam bevarandestatus för lodjur är 870 individer.

Lämpligt jaktuttag i Dalarnas län

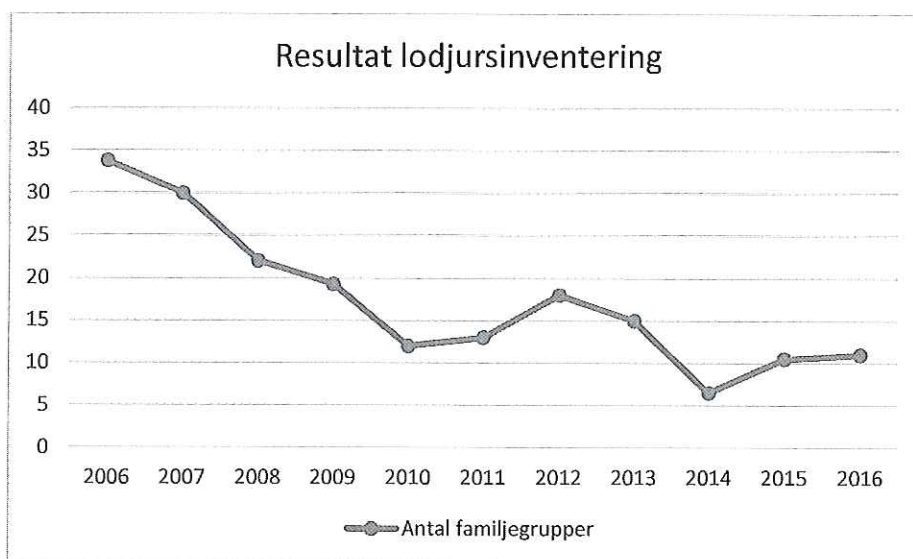
Dalarnas län hyste vintern 2015/2016, 11 familjegrupper vilket motsvarar 60 lodjur, och det jaktliga uttaget på nationell nivå är 27 djur. Förutom att ta hänsyn till det möjliga jaktuttaget nationellt måste varje enskilt län ta hänsyn till de regionala förutsättningarna, den lokala stammens hållbara utveckling samt de övergripande riktlinjerna som finns i länets förvaltningsplan. De övergripande riktlinjerna är baserade på Dalarnas förvaltningsplan för stora rovdjur, som bland annat anger att licensjakt på lodjur är möjligt då förvaltningsmålet för populationsstorlek är uppfyllt. Dalarnas förvaltningsmål för lodjur är 36-65 lodjur, vilket motsvarar 6,5-12 familjegrupper. Dalarnas lodjursstam omfattade enligt det senaste officiella inventeringsresultatet 11 föryngringar, se diagram 1, vilket ligger inom länets förvaltningsmål. Det jaktliga uttaget för licensjakten i Dalarna bör därför beräknas som det antal lodjur som håller populationen på en nivå inom länets förvaltningsmål.

Av 23c § jaktförordning framgår att jakt bara kan tillåtas om den inte försvårar upprätthållandet av en gynnsam bevarandestatus hos artens bestånd i dess naturliga utbredningsområde. Enligt Scandlynx beräkningar är medeltillväxten hos lodjurspopulation i mellersta förvaltningsområdet fem procent. En ökning om fem procent skulle då innebära att cirka 64 lodjur finns i länet våren 2017 utan jakt.

Då lodjursstammen i Dalarnas län ligger inom förvaltningsmålet ska jakten sträva efter att hålla lodjurstätheten på en sådan nivå att de socioekonomiska konsekvenserna inte blir för stora och att skador på tamdjur och renar hålls på en sådan nivå att de inte tillåts öka. Länsstyrelsen Dalarna bedömer att beslutat antal bidrar till att nå dessa mål. Detta är i enlighet med Naturvårdsverkets nationella förvaltningsplan på lodjur där det framgår att det är viktigt med ett långsiktigt perspektiv i de fall man vill minska en stam med licensjakt och inte sikta på att nå förvaltningsmålen redan året därpå. Detta för att förvaltningsåtgärden inte ska få ett för stort genomslag som leder till att jakten riskerar artens gynnsamma bevarandestatus. Det bör också tillämpas en försiktighet kring uttaget på lodjur eftersom de har en låg tillväxttakt.

Det jaktliga uttaget på nio individer skulle inte förväntas att minska Dalarnas lodjursstam till att ligga under förvaltningsmålet, försvårar inte lodjurens bevarandestatus och bedöms lämpligt med hänsyn till den regionala förvaltningsplanen samt med hänsyn till nationella förhållanden.

I bedömningen ingår att risken för underskattning av lodjursstammen i förhållande till det regionala förvaltningsmålet är större än risken för överskattning, vilket ytterligare styrker att detta jaktuttag inte riskerar att påverka gynnsam bevarandestatus negativt. Jaktresultatet kommer att följas upp noggrant och bidra till kunskapsunderlaget för kommande förvaltningsbeslut, enligt principerna för adaptiv viltförvaltning. I och med genomförandet och utvärdering av kommande års licensjakter kommer kunskaperna att öka och de osäkerheter som finns att minska. Detta är vedertagen metodik inom adaptiv viltförvaltning.



Resultatet av lodjursinventeringen i Dalarnas län under perioden 2006-2016.
Lodjursstammen har ökat sedan 2014.

Val av jaktområde

Lodjuret orsakar direkta och indirekta skador främst på renskötsel men också på tamdjurshållning och fäbodbruk med fritt betande djur och ger negativa konsekvenser för jakt på klövvilt, främst rådjur, vilket är en källa till konflikt mellan människa och lodjur. Risken för olägenheter och socioekonomiska konsekvenser kan öka i områden där förekomsten av lodjur är tät samtidigt som förekomsten av fårbesättningar är hög. En minskad förekomst av lodjur i dessa områden ökar förutsättningarna till samexistens mellan människa och lodjur.

Viltförvaltningsdelegationen beslutade vid möte 20161122 att jakten på lodjur ska inriktas på renskötselområdet och där tätheten av lodjur är som störst. Områden där det totala rovdjurstrycket är högt bör också prioriteras vid val av jaktområden.

Länsstyrelsen har gjort en samlad bedömning och delat in länet i två delområden med utgångspunkt i skadesituation och täthet på lodjur och fårbesättningar, se bilaga 1. Utifrån skadesituationen i länet ska jakten riktas mot renskötselområdet för att minska skadorna på rennärningen. Utifrån lokala koncentrationer ska jakten riktas mot södra Dalarna där tätheten av lodjursstammen och fårbesättningar är högst, för att förhindra framtida skador. I bedömningen har även det totala rovdjurstrycket tagits i beaktning. Länsstyrelsen har begränsat området så att utkanten av lodjurens utbredningsområde fredas, eftersom dessa är viktiga för lodjurens fortsatta spridning.

Områden i Dalarna där tätheten av lodjur är låg och där skadorna har varit få de senaste fem åren bedöms jakt inte vara aktuellt. Samma område utgör ett lämpligt spridningsområde för lo, varför det undantas från jakt.

Tabell 2: Fördelat jaktuttag mellan delområden i Dalarnas län.

| Område | Antal individer |
|----------|-----------------|
| Område 1 | 5 |
| Område 2 | 4 |

Uppföljning av licensjakts genomförande och resultat

För att nå de uppsatta förvaltningsmålen och undvika negativ påverkan på gynnsam bevarandestatus krävs kännedom om ett flertal viktiga faktorer såsom populationsstorlek, övrig dödlighet, och reproduktion. Licensjakten utvärderas årligen både nationellt och regionalt, för att utifrån nyvunnen kunskap genomföra justeringar till nästa års licensjakt vid behov. Detta är en grundprincip i adaptiv viltförvaltning. Uppföljning av utvecklingen i lodjursstammen ska ske genom årliga inventeringar av lo enligt Naturvårdsverkets föreskrifter. Fortsatt forskning på lodjurets ekologi och överlevnad görs av det Skandinaviska lodjursprojektet, Scandlynx. Erfarenheter ifrån jakten kommer även att analyseras och utbytas inom det mellersta rovdjursförvaltningsområdet.

Annat lämpligt lösning

Alternativa metoder till jakt övervägs vid varje beslut om skydds- eller licensjakt efter rovdjur som tas av myndigheterna. I vissa lägen kan alternativa metoder till jakt vara en lämplig lösning, men detta gäller i de fall där problembilden är konkret och väl avgränsad i tid och rum.

När det gäller renskötseln kan samling av renhjorden, utökad bevakning, utfodring, tillfällig stängning, flytt av renar till alternativa betesmarker, vara framgångsrika. De

flesta metoderna är mycket kostsamma och det är vanligtvis svårt för samebyn att hitta finansiering för sådana åtgärder. En alltför stor påverkan på renarnas naturliga beteende skulle dessutom innebära att rennäringen förlorar sin extensiva och uthålliga karaktär och att renskötselns traditionella arbete påverkas. Länsstyrelsen och samebyarna har i samverkan identifierat och avgränsat problemområden och arbetar gemensamt för att, där det är möjligt, hantera problemen på andra sätt än genom licensjakt.

Lämpliga lösningar som provas i samband med skador på tamdjur är exempelvis skrämnel av olika slag, och stängsling. Skrämnel är en åtgärd som ofta har en begränsad effekt på lodjur då de har effekt på ett begränsat område. Stängsling är en beprövad åtgärd som skyddar mot angrepp av rovdjur men den har begränsad effekt för lodjur då de kan klättra, ta sig igenom och hoppar över även höga stängsel. Skrämnel och stängsling bedöms inte möjliga att genomföra på en skala som omfattar ett helt län eller en hel lodjurspopulation och på kort sikt.

Skydds jakt är en metod man kan använda sig av då det inte finns några andra lämpliga lösningar för att akut förhindra allvarlig skada. Skydds jakt är inget lämpligt alternativ till licensjakt utan är ett skadeförebyggande verktyg som används parallellt med licensjakt. Vid skydds jakt ska problematiska individer avlägsnas snabbt och effektivt. Ofta involveras ett fåtal personer och jakten får bedrivas på annans jaktområde. Många gånger tillämpas metoder som vid vanlig jakt inte är tillåtna, som också kan resultera i höga kostnader för exempelvis samebyn då jakt sker med helikopter. De fällda djuren omhändertas vanligtvis av myndigheterna. Sammantaget gör skydds jakter att djuren får en karaktär av skadedjur jämfört med licensjakt där djuren betraktas som en resurs i och med att skytten får behålla delar av djuret och att det är möjligt att bedriva jakten med traditionella metoder.

På en småskalig nivå är skydds jakt, stängsel, skrämnel, flytt av tamdjur och ökad bevakning vanliga åtgärder som tillämpas. Även andra åtgärder såsom samråd, information, bidrag och ersättningar samt närvaro av fältpersonal kan till viss del bidra till att minska konflikter mellan människa och lodjur. På en storskalig nivå är licensjakten den lämpligaste åtgärden vilket då sker parallellt med de ovan nämnda åtgärderna.

Länsstyrelsen gör bedömningen att licensjakt är den enda lämpliga lösningen för att begränsa de skador som orsakas av lodjur, stärka lokalbefolkningens delaktighet i rovdjursförvaltningen och landsbygdsekonomin samt bibehålla lodjursstammen på en nivå som motsvarar målsättningarna för arten i länet.

Strängt kontrollerade former

Länsstyrelsen har beslutat att bland annat följande villkor för jaktens bedrivande ska gälla: jaktledaren ska anmäla sig till Naturvårdsverkets jaktkortsregister. Jakten inkluderar stränga krav på skyndsam rapportering av fällda eller påskjutna djur, inom en timme och kontinuerlig kontroll av om tilldelning återstår i det aktuella jaktområdet varje timme. Syftet är att minimera risken för överskjutning. Besiktningsmännens kontroll av fälld lo, och vid behov även av skottplatsen säkerställer att djuren fällts i enlighet med regelverket. Besiktning av fällt djur samt att den flådda djurkroppen lämnas till SVA möjliggör en noggrann kontroll av de fällda djurens DNA, kön, ålder och hälsostatus.

Jakten är även strängt kontrollerad med avseende på det underlag som beslutet grundas på, eftersom kvaliteten på inventeringsresultaten för lodjur är mycket hög. Jämfört med förvaltning av andra viltarter är kunskapsnivån inom lodjursförvaltningen i Sverige mycket hög. En noggrann uppföljning och analys av jaktresultatet inför kommande beslut bidrar dessutom till att ytterligare förbättra kunskapsläget. Jakten bedrivs inte generellt över hela länet utan i två förutbestämda områden vilket enligt Länsstyrelsen ytterligare uppfyller kravet på strikt kontrollerad jakt.

Mot bakgrund av de i beslutet formulerade villkoren anser Länsstyrelsen att licensjakten uppfyller kraven på strängt kontrollerande förhållanden.

Selektiv jakt

Länsstyrelsen bedömer att licensjakt i enlighet med detta beslut är selektiv både ur ett nationellt såväl som ur ett regionalt perspektiv. Licensjakten begränsas till de områden där skaderisken är som högst och där lodjursstammen är som tätast.

Inom varje län görs en regional bedömning utifrån den regionala förvaltningsplanen av hur jakten ska riktas för att bäst uppnå syftet med jakten.

Mot bakgrund av de i beslutet formulerade villkoren tillsammans med en begränsad numerär och begränsat geografiskt område anser Länsstyrelsen att licensjakten uppfyller kraven om en selektiv jakt.

Inventering

Lodjurspopulationen inventeras årligen för att säkerställa en kontinuerlig uppföljning av stammens utveckling och status. Inventering genomförs i huvudsak genom spårning och styrs av såväl väderförhållanden som lodjurets livscykel. Goda snöförhållanden är en förutsättning för en effektiv inventering. Inför rådande inventeringssäsong har länsstyrelsen dessutom tänkt komplettera inventeringen med kameror som förhoppningsvis ska underlätta inventeringen i områden där det finns mindre snö under året. Detta beslut baseras på resultaten från inventeringen 2015/2016.

Sammanfattning

För att minska de socioekonomiska konsekvenserna genom minskad koncentration av lodjursstammen i de delar av länet där den är som tätast finns ingen annan lämplig lösning än licensjakt. Licensjakten syftar till att minska skadenivåerna på ren för att toleransnivåerna på maximalt 10 % skadeförluster ska hållas, och minska risken för framtida skada genom att minska tätheten av lodjur där tätheten av fårbesättningar är störst. Den svenska lodjursstammen har uppnått gynnsam bevarandestatus. En selektiv och strängt kontrollerad jakt av denna omfattning äventyrar inte upprätthållandet av denna. Aktuell beskattning är av begränsad omfattning och lämplig utifrån såväl målsättningen med jakten som stammens storlek. Den licensjakt som beslutas av Länsstyrelsen innebär inte att antalet familjegrupper i Sverige underskrider det beslutade nationella referensvärdet för lodjur. Länsstyrelsen har samordnat beslutet med Länsstyrelserna i mellersta rovdjursförvaltningsområdet. Beslutet är också i enlighet med LCIE:s riktlinjer om förvaltning av stora rovdjur på populationsnivå.

Verkställighet

Länsstyrelsen beslutar med stöd av 59 § jaktförordningen (1987:905) att detta beslut ska gälla utan hinder av att beslutet överklagas. Hur beslutet kan överklagas, se bilaga 3.

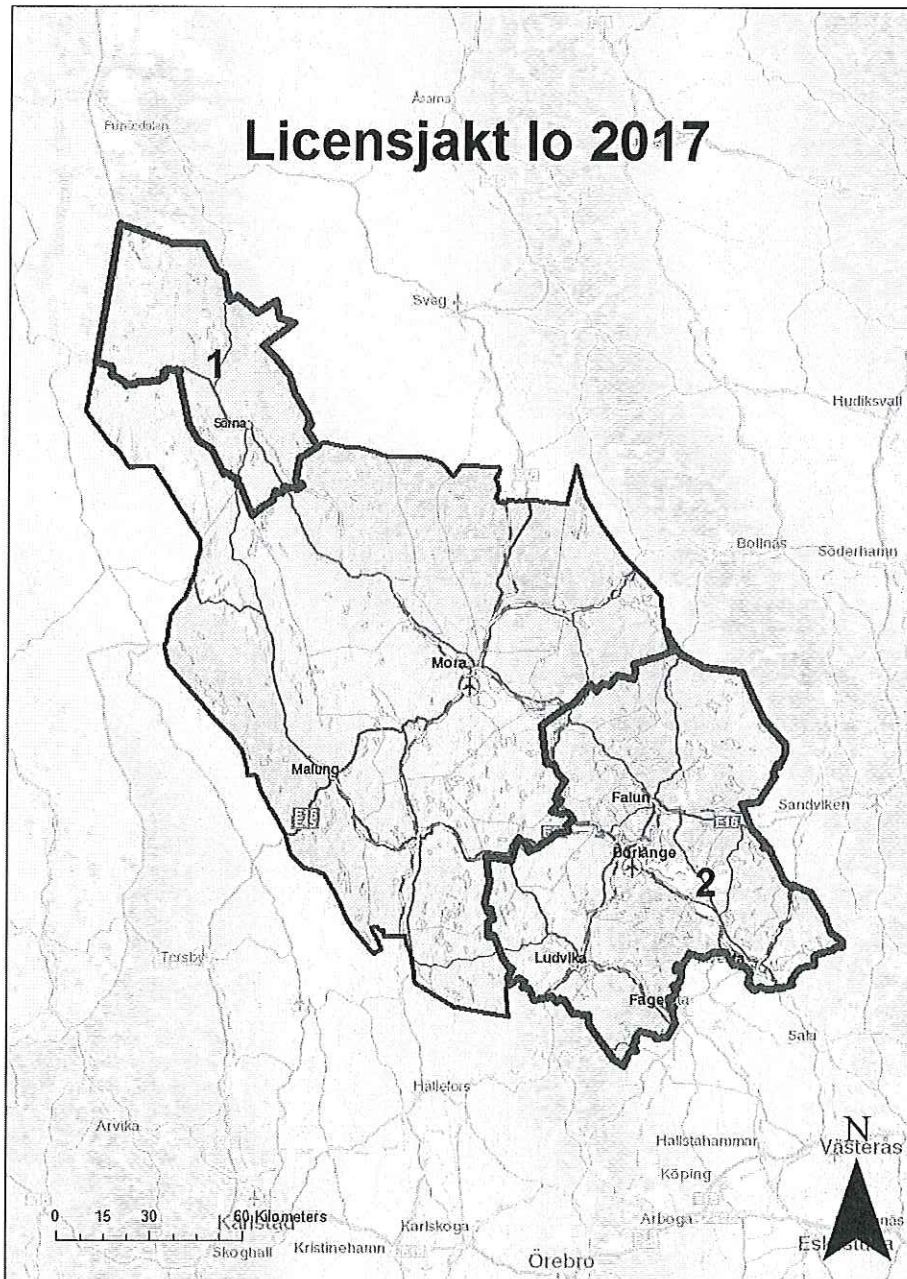
Kungörelsedelgivning

Länsstyrelsen beslutar att delgivning av detta beslut ska ske genom kungörelsedelgivning. Beslutet fattas med stöd av 49 § delgivningslagen (2010:1932). Meddelande om beslutets huvudsakliga innehåll samt om var och när det hålls tillgängligt införs inom tio dagar efter beslutsdatum i Post- och Inrikes Tidningar. Beslutet hålls tillgängligt till och med den 19 januari 2017 på Länsstyrelsen, Åsgatan 38, Falun samt på Länsstyrelsens webbplats www.lansstyrelsen.se/dalarna

Bilagor

1. Karta över jaktområden under lodjursjakten 2017.
 2. Försäljning av loskinn.
 3. Hur man överklagar till Förvaltningsrätten.
 4. Sändlista
- L1. Blankett: *Registrering av fälld/död lo*
L2. Blankett: *Besiktning, provtagning och märkning av fälld lo*
L3. Blankett: *Påskjuten lo – platsundersökning och eftersök*

Bilaga 1 (1)



Bilaga 1 (2)

Områdesbeskrivning

Delområde 1

Antal djur som får fällas: Högst 5 lodjur.

Områdets avgränsning: Gränsen följer riksvägen österut längs Rv 70 till Idre och sedan söderut längs kraftledning tills den korsar skogsvägen som går ut till väg 311. Vidare följer områdesgränsen väg 311 till gränsen för Särna-Idre älgförvaltningsgränsen och följer sedan älgförvaltningsgränsen fram till Jämtlands län.

Delområde 2

Antal djur som får fällas: Högst 4 lodjur.

Områdets avgränsning: De delar av Bjursås, Lumshedens, Gimmens, Gävle-Dalarnas, Norns och Gyllbergets älgförvaltningsområden som ligger innanför länets gränser.

Bilaga 2

Försäljning av skinn och kranie

Kommersiella aktiviteter som annonsering, köp, byte, försäljning av lodjursskinn eller andra delar av lodjur samt kommersiell förevisning av lodjur är förbjudna enligt artikel 8.1 i rådets förordning (EG) 338/97 av den 9 december 1996 om skyddet av arter av vilda djur och växter genom kontroll av handeln med dem. För lodjur skjutna i enlighet med detta beslut kan Jordbruksverket meddela undantag från förbudet genom ett CITES-intyg. CITES-intyget gäller för handel inom EU. För export av lodjur eller produkter av lodjur till länder utanför EU krävs ett särskilt exporttillstånd från Jordbruksverket. Ytterligare information finns på Jordbruksverkets hemsida (www.jordbruksverket.se).

Bilaga 3

Hur man överklagar hos Förvaltningsrätten

Den som vill överklaga ska skriva till Förvaltningsrätten i Luleå. Överklagandet ska dock **skickas eller lämnas till Länsstyrelsen**. Postadressen är Länsstyrelsen, 791 84 FALUN. Besöksadressen är Åsgatan 38 i Falun.

Överklagandet måste ha kommit in till Länsstyrelsen **inom tre veckor från den dag klaganden fick del av beslutet**. Annars kan överklagandet inte prövas.

Överklagandet ska innehålla

- vilket beslut som överklagas, till exempel genom att ange ärendets diarienummer (dnr),
- varför klaganden anser att Länsstyrelsens beslut är felaktigt,
- hur klaganden vill att beslutet ska ändras.

Klaganden ska även ange

- namn, adress och telefonnummer.

Överklagandet ska vara undertecknat av klaganden. Om ombud anlitas kan i stället ombudet underteckna överklagandet. I så fall ska fullmakt för ombudet sändas med.

Handlingar eller annat som klaganden anser stöder överklagandet bör sändas med.

Överklagandet prövas av Förvaltningsrätten i Luleå. Om Länsstyrelsen inte ändrar sitt beslut som klaganden begär och överklagandet kommit in i rätt tid kommer det att sändas över till Förvaltningsrätten i Luleå.

Ytterligare upplysningar kan lämnas av Länsstyrelsen, telefon 010-225 00 00.

Bilaga 4

Sändlista (via e-post)

Naturvårdsverket,

Statens veterinärmedicinska anstalt

Kopia till (per e-post)

Viltförvaltningsdelegationen i Dalarna (på websida),

Länsstyrelserna i mellersta och norra förvaltningsområdena

Viltskadecenter,

Jordbruksverket,

Landsbyggsdepartementet,

Miljödepartementet,

Sametinget,

Polismyndigheten i Dalarna,

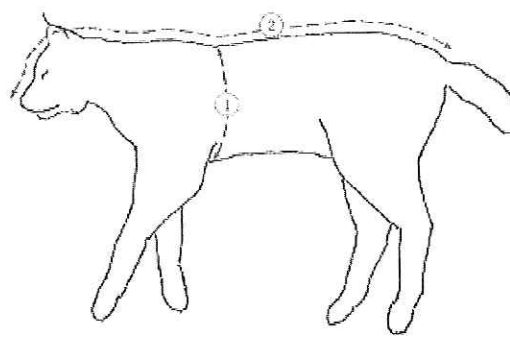
Jägareförbundet Dalarna,

Jägarnas Riksförbund i Dalarna,

Nyhetsbyrån Siren,

Bilaga L1

| REGISTRERING AV FÄLLD LO | | | | | | |
|--|--|---|--|---|--------------------------------------|--|
| 1. Ifyllt blankett lämnas till länsstyrelsens besiktningsman som registrerar relevanta uppgifter i Rovbase | | | | | | |
| 2. Besiktningsmannen sänder kopia till SVA tillsammans med provema. | | | | | | |
| DATUM | Datum då lo:n fälldes | År | Månad | Dag | Klockslag | Tim Min |
| FÄLLD MED STÖD AV | <input type="checkbox"/> Lösenjakt | <input type="checkbox"/> Annat, ange vilket. | | | | Rovbase ID |
| | Djur som fälls med stöd av 40 b § JF, 8 § JL och 24 kap BrB ska anmälas till polismyndigheten och det är polisen och inte länsstyrelsen, som har ansvar för dokumentation och hantering av dessa djur. Delsamma gäller brantfällda djur och djur som påträffas dött (fallfritt). | | | | | |
| ANMÄLAN | Tidpunkt då lo:n anmäldes | År | Månad | Dag | Klockslag | Tim Min |
| SKYTT | Namn | | Telefon | | Mobiltelefon | |
| | Adress | | Postnr | Postadress | | |
| | e-postadress | | | Land om annat än Sverige | | |
| JAKT-LEDARE | Namn | | Telefon | | Mobiltelefon | |
| | Adress | | Postnr | Postadress | | |
| PLATS | Skottplats (ange namn som finns på karta 1:100 000) | | | | Kommun | |
| | Län | | Samsky | | | |
| | Skottplats Koordinater Rikets nät (RT 90) | | | Om skott- & fallplats är olika, ange koordinater här också. | | Fallplats Koordinater Rikets nät (RT 90) |
| JAKTÅTT m.m. (flera x kan anges) | <input type="checkbox"/> Riksdjursjakt | <input type="checkbox"/> Annan jaktform (ange vilken) | | | <input type="checkbox"/> Omkreds | <input type="checkbox"/> Passhyddar |
| | <input type="checkbox"/> Skjuten från postställ | | <input type="checkbox"/> Skjuten vid närmastjakt | | <input type="checkbox"/> Hund använd | <input type="checkbox"/> Antal hundar |
| | Antal deltagande jägare | | Antal avskottade skott | | Antal lo i sätten då jakt inleddes | |

| | | | | | |
|--|--|---|--|--|------------------|
| MÄRKT DJUR | <input type="checkbox"/> Tecknad på insidan av lepparna - ange nr | <input type="checkbox"/> Öronmärkt VMF öre ange färg och nr | <input type="checkbox"/> Radsträband ange nr | Om lodjuret är märkt, kontakta Gränsö Forskningsstation, Lodjursprojektet 070-203 04 31 | |
| KÖN OCH ALDER | Hans <input type="checkbox"/> Honn <input type="checkbox"/> | 0-1 år (årsunge) <input type="checkbox"/> | 1-2 år <input type="checkbox"/> | Äldre än 2 år <input type="checkbox"/> | Uppskatta åldern |
| VIKTER (välgda) | Totalsikt kg (inkl fädd) | | Fädd kropp (skott) med huvud (kg) | | |
| MÄTT, VIKTER OCH PROVER TAS INTE OM HELA LODJURET TILLFALLER STATEN | | | | | |
| MÄTT |  | | | | |
| 1. Bröstkånsdjup | | | | | |
| 2. Kroppslängd | cm | | | | |



Bilaga L2

| BESIKTNING, PROVTAGNING OCH MÄRKNING AV FÄLLD LO | | | | | | | | | | | | |
|--|---|--|-----------------------------|---------------------------|------------------|-----------------|--|--|---------------------|---------------------|-------------------|--|
| 1. Blanketten fylls i av länsstyrelsens besiktningsman som registrerar relevanta uppgifter i Rovbase. 2. Besiktningsmannen sänder kopia till SVA tillsammans med proverna. 3. Blankett i original behålls av ägaren till skinnnet. | | | | | | | | | | | | |
| DATUM | Besiktningsdatum och klockslag | | | År | Månad | Dag | Klockslag | Tim | Min | Länsstyrelsens M-nr | | |
| ANMÄLAN | Besiktningsmannen fick kännedom om fällt lo | | | År | Månad | Dag | Klockslag | Tim | Min | Rovbase ID | | |
| BESIKTNING AV | Halskopp (cibodd) | | Skinn med örnar och kolspår | | Kropp med skalle | | Stottfäts | | Foljefäts | | | |
| BESIKTNING VAR | På stötplatsen/fältsplatsen | | | På annan plats. Ange var! | | | | | | | | |
| KONTROLL AV LÄMNADE UPPGIFTER | Skyllens personuppgifter | | | Jaktbil | | Platsangivelser | | Djurets ev. märkning | | | | |
| | Djurets kön | | | Djurets ålder | | Djurets vikt | | Eventuella mätelnenkompletter, skrivs under märkning nedan | | | | |
| SKJUTAVSTÅND OCH AVLOSSADE SKOTT | Skjutavstånd. Avstånd mellan skytt och lo, då djuret påsköts med första skottet? | | | | | | Hur reagerade lo? | | Skod still | | Gick i normal lök | |
| | Hur många skott avlossades med lo? | | | | | | med kulspen | | st | | med hagelspen | |
| | Färska skador | | | | | | Stador på tår | | Inga skador på tår | | | |
| NOTERA SYNLIGA SKADOR | Äldre skador | | | | | | Stabbengipen (ange också var) | | Inga synliga skador | | | |
| FOTODOKUMENTATION | Hela lodjuret | | När och bazaar | | Skottplats | | Foljefäts | | Inga folon lögna | | | |
| KRAMMET? | Skyllens örter till fölloka kontroll från SVA. Maximal 600 kronor + frakt. Vid frakt utgår för EU tillkommer kostnad för CITES export tillstånd | | | | | | Skyllens underskött (kommer för retur) | | | | | |
| PROVER | Kropp inkl. skalle, svansbåda och läben | | | Vid hane också testiklar | | | Kropp skick till SVA (ange datum) | | | | | |
| | Besiktningsmannens referensprov (stud ca 1x4 cm) | | | | | | Referensprov skick till SVA (ange datum) | | | | | |
| AHMÄRKNING | | | | | | | | | | | | |
| IDENTIFIERING EV. TIDIGARE MÄRKNING | Occomärke eller lösutering | | | | | | Nr på eventuellt CITES-tillstånd | | | | | |
| | Ange nr: | | | | | | Skanning av kropp efter ev. tidigare mikrochip (ange placering) | | | | | |
| MÄRKNING VID BESIKTNING | Skinn - mikrochip | | | | | | Nymärkning med synligt mikrochip (ange placering - om annat än fäst) | | | | | |
| LO-SKINNETS ÄGARE | Namn | | | Personnummer | | | Telefon | | | | | |
| | Adress | | | Postnr | | | Postadress | | | | | |
| | e-postadress | | | | | | Land om annat än Sverige | | | | | |
| BESIKTNING OCH MÄRKNING UTFÖRD AV | Besiktningsman | | | | | | Mobiltelefon | | | Länsstyrelse | | |
| | Underskrift | | | | | | e-postadress | | | | | |



Bilaga L2, sidan 2

| KOMPLETTERANDE MÄRKNING AV FÄLLD LO | | | | |
|--|--|--|---|---------------------|
| 1. Blanketten fylls i av den som utför märkningen och originalet sändes till Naturvårdsverket, 106 48 Stockholm. 2. Kopia behålls av ägaren | | | | |
| KOMPLETTERANDE MÄRKNING | Chipnr. vid kompletterande märkning | Synligt mikrochip <input type="checkbox"/> | Dolt mikrochip <input type="checkbox"/> | Eventuell streckkod |
| | Ange vilken del av djuret som är märkt | | | |
| ÄGARE AV DEL AV DÖD LO | Placering av mikrochip | | | |
| | Namn | | Personnummer | Telefon |
| | Adress | | Postnr | Postadress |
| | e-postadress | | Land om annat än Sverige | |
| ANMÄRKNING | | | | |
| | | | | |
| | | | | |
| | | | | |
| MÄRKNING UTFÖRD AV | Datum | Märkning utförd av (ange myndighet) | | |
| | Underskrift | Namn/Erfylgande | | |

| KOMPLETTERANDE MÄRKNING AV FÄLLD LO | | | | |
|--|--|--|---|---------------------|
| 1. Blanketten fylls i av den som utför märkningen och originalet sändes till Naturvårdsverket, 106 48 Stockholm. 2. Kopia behålls av ägaren | | | | |
| KOMPLETTERANDE MÄRKNING | Chipnr. vid kompletterande märkning | Synligt mikrochip <input type="checkbox"/> | Dolt mikrochip <input type="checkbox"/> | Eventuell streckkod |
| | Ange vilken del av djuret som är märkt | | | |
| ÄGARE AV DEL AV DÖD LO | Placering av mikrochip | | | |
| | Namn | | Personnummer | Telefon |
| | Adress | | Postnr | Postadress |
| | e-postadress | | Land om annat än Sverige | |
| ANMÄRKNING | | | | |
| | | | | |
| | | | | |
| | | | | |
| MÄRKNING UTFÖRD AV | Datum | Märkning utförd av (ange myndighet) | | |
| | Underskrift | Namn/Erfylgande | | |

Bilaga L3

| PÅSKJUTEN LO - PLATSUNDERSÖKNING OCH EFTERSÖK | | | | | | | | | | |
|---|--|--|--|---|-------|-----|--|------------|-----|----------------------|
| 1. Fylls av länsstyrelsens besiktningsman tillsammans med skytt och jaktledare då lodjur påskjutits, men inte påträffats dött eller avlivats på skjutplatsen. Blanketten fylls även vid skyddsjakt. Relevanta uppgifter registreras av besiktningsmannen i Rovbase. | | | | | | | | | | |
| 2. Kopia sänds till SVA oberoende av om prover insamlats eller ej. | | | | | | | | | | |
| DATUM | Datum då los påsköts | | | År | Månad | Deg | Klockslag | Tim | Min | Länsstyrelsens ID-nr |
| ANMÄLAN | Tidpunkt då påskjutningen avslutades | | | År | Månad | Deg | Klockslag | Tim | Min | Azm50 III |
| PÅSKJUTEN MED STÖD AV MYNDIGHETSBEFÄTTAD | <input type="checkbox"/> Licenssjukt myndighetsbefättad <input type="checkbox"/> Annat, ange vilket? | | | | | | | Rovbase ID | | |
| PLATSUNDERSÖKNING EFTERLÖK | <input type="checkbox"/> Blott platsundersökning <input type="checkbox"/> Platsundersökning och eftersök | | Ej ut som fylls ut av 40 b SVA, 9 5 UL och 24 x av B18 ska användas till platsundersökning, som används för dokumentation och hantering av dessa djur. Det börnas på förberedelse djur och djur som påträffas dött i vilt b. | | | | | | | |
| SKYTT | Namn | | | Telefon | | | Mobiltelefon | | | |
| | Adress | | | Postnr | | | Postadress | | | |
| | e-postadress | | | Land om annat än Sverige | | | | | | |
| JAKTLEDARE | Namn | | | Telefon | | | Mobiltelefon | | | |
| | Adress | | | Postnr | | | Postadress | | | |
| PLATS OCH AVLOSSADE SKOTT | Skjutplats (ange namn som finns på karta 1:100 000) | | | Djurförloppet över platsundersökning och eftersök ska bifogas | | | Koordinater Rikets nät (RT90) | | | |
| | Jaktområde (vid licensjakt) | | | Län | | | Kommun | | | |
| | Skjutavstånd. Avstånd mellan skytt och lodjur då lodjuret påsköts med första skottet? | | | Hur regerade lodjuret? | | | Stod still | | | |
| | Hur många skott avlossades med lodjuret? | | | med kulspen | | | st | | | |
| | Ange var skottskärfan högljudda befändes? | | | Skott 1 | | | Skott 2 | | | |
| | Teknade lodjuret för lämnat efter skottskärfan? | | | Ja | | | Nej | | | |
| | Klockslag då eftersöket startade | | | Tim | | | Min | | | |
| | Eftersöksjägerens namn | | | Telefon | | | Mob telefon | | | |
| | Användes hund vid eftersök? | | | Ja | | | Nej | | | |
| | Ange hundens och om flera hunder används - ange odningsålder | | | Hund 1 | | | Hund 2 | | | |
| PLATSUNDERSÖKNING OCH EFTERSÖK | <input type="checkbox"/> Enbart löshund <input type="checkbox"/> Enbart spårhund <input type="checkbox"/> Spårhund och löshund | | | | | | | | | |
| | Var eftersökskeppaget utskädd/ testat på snödjur? | | | Ja | | | Nej | | | |
| | Lämnade lodjuret synligt blodspår då den lämnade skjutplatsen? | | | Ja | | | Nej | | | |
| | Hur långt kunde lodjuret spåras från skjutplats till sista lodjurspår? | | | m | | | Har utlossade kulor återfunnits? Ange antal och var. | | | |
| PROV | Har provmaterial från det påskjutna lodjuret insamlats? | | | Ja | | | Nej | | | |
| | Har provmaterial överlämnats till besiktningsmannen? | | | Ja | | | Nej | | | |
| RESULTAT ELLER BEDÖMNING AV LODJURETS SKADOR | Eftersök har genomförts till dess | | | Lodjuret påträffats dött | | | Lodjuret påträffats skadat och avlivats | | | |
| | Jaktledarens bedömning av lars skador på lodjuret | | | Lodjuret är oskadat | | | Lodjuret är till skadat | | | |
| | Lodjuret är allvarigt skadat | | | Lodjuret är till skadat | | | Lodjuret är allvarigt skadat | | | |
| UNDERSKRIFTER | Besiktningsman | | | Jaktledare | | | | | | |
| | Namn/förtydligande | | | Namn/förtydligande | | | | | | |