

Vinterutfodring av rådjur inom renskötselområdet kan vara problematisk. Hittar renarna till foderplatsen förslår inga fodermängder och rådjuren trängs undan. I Norrbotten har man löst problemet genom att börja bygga rensäkra foderautomater.

Så bygger du en rensäker foderautomat

Grundmodellen till den rensäkra foderautomaten konstruerades för länge sedan av Åke Strömsjö, lärare på Öster Malma. Owe Geibrink kom i kontakt med den i mitten av 1970-talet som jaktelev på skogsavdelningen på Avesta järnverk. När Owe kom till Luleå tog han med sig modellen dit, varefter den började tillverkas och spridas runt om i Norrbotten.

Det är en lättbyggd foderautomat av enkel, traditionell typ med tak, foderbehållare och foderbord. Materialet är en tums trävirke och sex millimeters så kallad ladugårdsplyfa.

– Rådjustufodringen sker ofta med havrekross och de raka väggarna på foderbehållaren gjorde att fodret hade lust att klumpa sig och fastna, säger Owe. Då kom vi på att sätta in kilar i gavlarna, så att långväggarna på foderbehållaren började luta utåt. Det gjorde att fodret mycket lättare rann ner på foderbordet.

Nästa utvecklingssteg blev att modifiera foderbordet så att renarna inte kom åt fodret. Ett annat mycket populärt rå-

djursfoder är nämligen renfoder och det är ett foder som verkligen drar till sig ren.

Renarna är i norra Sverige vad vildsvinen är söderut och får man in en skock renar på foderplatsen blir rådjustufodringen meningslös.

Renar äter rent

Renarna gör nämligen som grisarna, de äter rent i ett nafs. Och de stannar kvar i området så länge någon fyller på nytt foder.

– Det finns faktiskt jägare och viltvårdare som upphört att utfodra rådjur på grund av renarna, säger Owe. Det gäller speciellt i Norrbottens inland, där det kanske är viktigare än på många andra håll att ge rådjuren en hjälpande hand

”Det finns faktiskt jägare och viltvårdare som upphört att utfodra rådjur på grund av renarna.”

under vintern för att därigenom kunna behålla en livskraftig stam.

Det blev till att börja rådslå och experimentera igen.

Man tog fasta på att rådjuret har ett kort, smalt och spetsigt nosparti medan renen har ett mer utdraget dito. Renens nosparti är också både högre och bredare.

Mall: Trafikdödad bock

Huvudet från en trafikdödad vårbock fick utgöra mall och sedan förfärdigade man en påbyggnad som kunde skjutas in över foderbordet och som delade in detta i flera små och inåt avsmalnande fack.

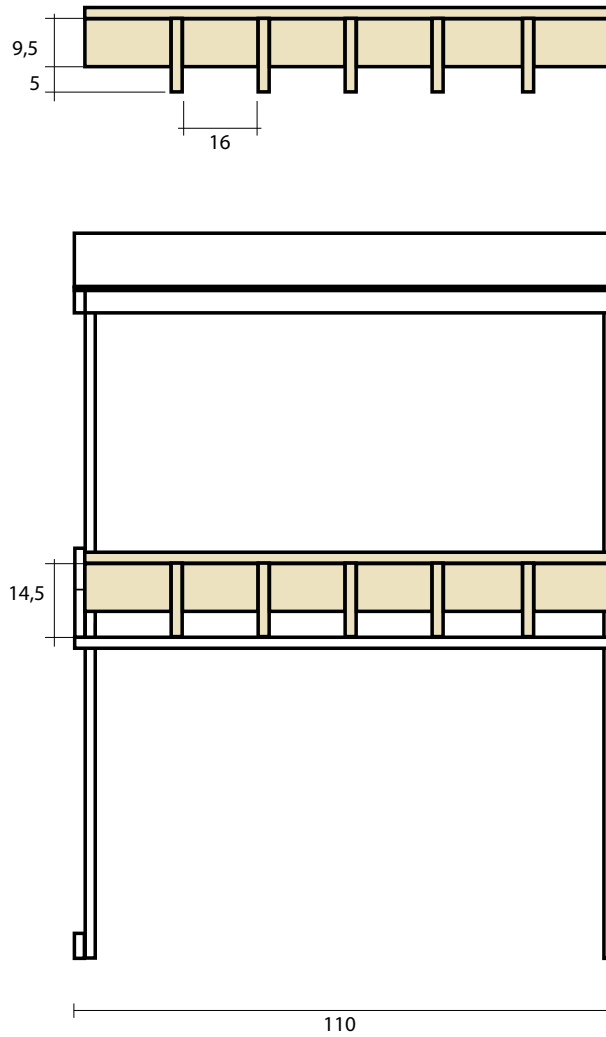
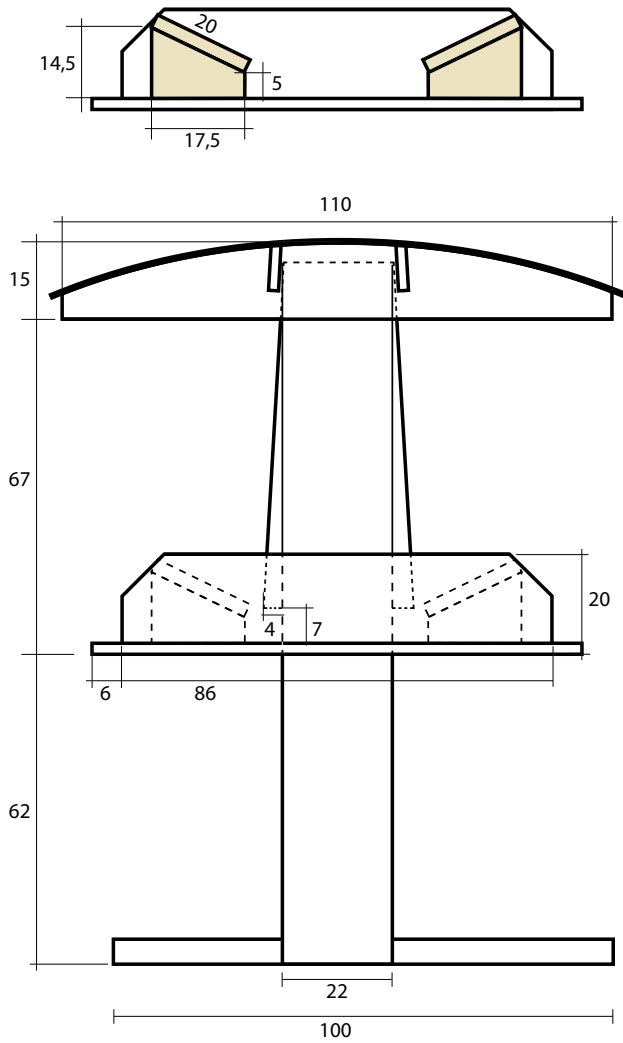
– Det är viktigt att öppningen görs tillräckligt vid, så att även bockarna kommer in med huvudet sedan hornen börjar växa ut efter jul, säger Owe.

Eskil Lugnet i Nedre Vojakkala är en av dem som testat den rensäkra foderautomaten.

– Renarna försökte nog men kom inte in tillräckligt långt för att nå fodret, säger Eskil. De stannade kvar vid foderautomaten ett tag ändå, men gav sig så småningom i väg för att hitta mat på annat håll. «



Så här kan det se ut inom renskötselområdet. Några renar har ockuperat en foderplats för rådjur och gjort slut på allt foder.



» SAMTLIGA MÅTT ANGES I CENTIMETER • RITNING: LENNART MOLIN

BYGG SÅ HÄR!

1. Börja med att bygga gavlarna och foderbordet.
2. Sätt sedan dit långsidorna på foderbehållaren.
3. Bygg därefter taket och sätt fast det.
4. Avsluta med att bygga rensåkringen.
5. Sammanfoga de olika delarna med skruv i lämplig dimension.

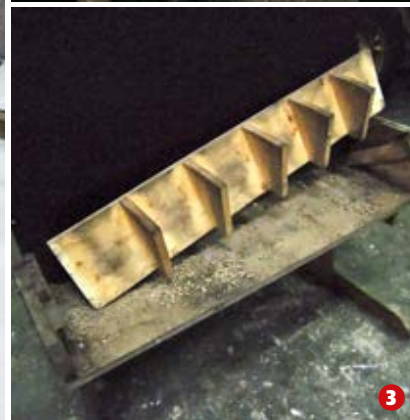
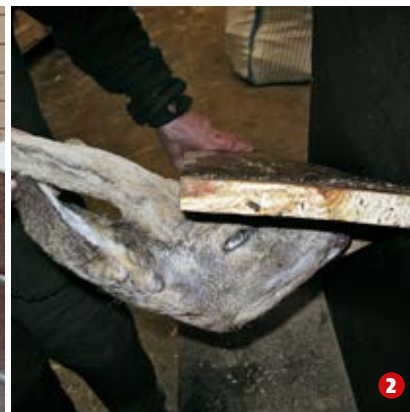


FOTO: OWE GEIBRINK

FOTO: BERNIT KARLSSON

1. Så ser den ut, den rensåkringen av foderbordet gör att det bara är rådjuren som kommer åt fodret.
2. Huvudet på en trafikdödad vårbock fick utgöra mall när facken på foderautomaten skulle mättas in.
3. Finns inga renar i närheten kan man med fördel lyfta bort rensåkringen från foderbordet.

FOTO: OWE GEIBRINK